

T.C.

UZUNKÖPRÜ KAYMAKAMLIĞI

MAHMUT ARIF DİLMEN MESLEKİ VE TEKNİK ANADOLU LİSESİ MÜDÜRLÜĞÜ



2024-2028 STRATEJİK PLANI

İSTİKLAL MARSİ

Korkma, sönmez bu şafaklarda yüzen al sancak;
Sönmeden yurdumun üstünde tüten en son ocak.
O benim milletimin yıldızıdır, parlayacak;
O benimdir, o benim milletimindir ancak.

Çatma, kurban olayım, çehreni ey nazlı hilal!
Kahraman ırkıma bir gül! Ne bu şiddet, bu celal?
Sana olmaz dökülen kanlarımız sonra helal...
Hakkıdır Hakk'a tapan milletimin istiklal!

Ben ezelden beridir hür yaşadım, hür yaşarım.
Hangi çılgın bana zincir vuracakmış? Şaşarım!
Kükremiş sel gibiyim, bendimi çiğner, aşarım.
Yırtarım dağları, enginlere sığmam taşarım.

Garbın afakını sarmışsa çelik zırhlı duvar,
Benim iman dolu göğsüm gibi serhaddim var.
Ulusun, korkma! Nasıl böyle bir imanı boğar,
"Medeniyet!" dediğin tek dişi kalmış canavar?

Arkadaş! Yurduma alçakları uğratma şakin.
Siper et gövdeni, dursun bu hayasızca akın.
Doğacaktır sana va'dettiği günler Hakk'ın...
Kim bilir, belki yarın, belki yarından da yakın.

Bastığın yerleri "toprak!" diyerek geçme, tanı:
Düşün altındaki binlerce kefensiz yatanı.
Sen şehit oğlusun, incitme, yazıktır atanı:
Verme, dünyaları alsan da, bu cennet vatanı.

Kim bu cennet vatanın uğruna olmaz ki feda?
Şüheda fışkıracak toprağı sıksan, şühedal
Canı, cananı bütün varımı alsın da Huda,
Etmesin tek vatanımdan beni dünyada cüda.

Ruhumun senden, İlahi, şudur ancak emeli:
Değmesin mabedimin göğsüne namahrem eli.
Bu ezanlar ezanlar-ki şahadetleri dinin temeli
Ebedi yurdumun üstünde benim inlemeli.

O zaman vecd ile bin secde eder-varsa-taşım,
Her yerihandan, İlahi, boşanıp kanlı yaşım,
Fışkırır ruh-ı mücerred gibi yerden na'şim;
O zaman yükselerek arşa değer belki başım.

Dalgaları sen de şafaklar gibi ey şanlı hilal!
Olsun artık dökülen kanlarımın hepsi helal!
Ebediyen sana yok, ırkıma yok izmihlal:
Hakkıdır, hür yaşamış bayrağımın hürriyet;
Hakkıdır, Hakk'a tapan, milletimin istiklal!

Mehmet AKİF ERSOY



Öğretmenler;
Yeni Nesil Sizin
Eseriniz Olacaktır.

K. Öztürk



GENÇLİĞE HİTABE

Ey Türk gençliği! Birinci vazifen, Türk İstiklalini, Türk cumhuriyetini, İlelebet, muhafaza ve müdafaa etmektir.

Mevcudiyetinin ve istikbalinin yegane temeli budur. Bu temel, senin, en kıymetli hazinendir. İstikbalde dahi, seni, bu hazineden, mahrum etmek isteyenler, dahili ve harici, bedhahların olacaktır. Bir gün, istiklal ve cumhuriyeti müdafaa mecburiyetine düşersen, vazifeye atılmak için, içinde bulunacağın vaziyetin imkan ve şartlarını düşünmeyeceksin! Bu imkan ve şartlar, çok namüsaait bir mahiyette tezahür edebilir. İstiklal ve cumhuriyetine kastedecek düşmanlar, bütün dünyada emsali görülmemiş bir galibiyetin mümessili olabilirler. Cebren ve hile ile aziz vatanın, bütün kaleleri zapt edilmiş, bütün tersanelerine girilmiş, bütün orduları dağıtılmış ve memleketin her köşesi bilfiil işgal edilmiş olabilir. Bütün bu şartların daha elim ve daha vahim olmak üzere, memleketin dahilinde, iktidara sahip olanlar gaflet ve dalalet ve hatta hiyanet içinde bulunabilirler. Hatta bu iktidar sahipleri şahsi menfaatlerini, müstevlerin siyasi emelleriyle tevhit edebilirler. Millet, fakr u zaruret içinde harap ve bîtap düşmüş olabilir.

Ey Türk istikbalinin evladı! İşte, bu ahval ve şartlar içinde dahi, vazifen; Türk istiklal ve cumhuriyetini kurtarmaktır! Muhtaç olduğun kudret, damarlarındaki asil kanda, mevcuttur!

K. Öztürk

Sunuş

Uzun süredir üzerinde çalışılan (2024 - 2028) stratejik planımızın, okulumuzun geleceğine, ışık tutmasını diliyorum. Bu planın oluşmasında, paylaşımcı bir zihniyetle çalışan tüm stratejik planlama grubunu kutluyorum. Stratejik planlama ile tüm devlet kuruluşlarının kendi misyon, vizyon ve hedeflerini belirleyerek, bu hedeflere nasıl ulaşılabileceğine dair performans göstergelerini saptaması, bu kuruluşların hem işleyişte, hem de sonuçların kontrolünde özdenetime sahip olabilmelerini mümkün kılmaktadır. TC Başbakanlık Devlet Planlama Teşkilatı (DPT) 26 Mayıs 2006 tarihli Resmi Gazetede yayınlanan "Kamu İdarelerinde Stratejik Planlamaya İlişkin Usul ve Esaslar Hakkında Yönetmelik" te belirlenen kamu idarelerince hazırlanacak stratejik planların genel çerçevesini çizmiştir. Uzunköprü Mahmut Arif Dilmen Mesleki ve Teknik Anadolu Lisesi Stratejik Planı (2024 - 2028) ve buna bağlı performans göstergeleri de bu ilkeler gözetilerek hazırlanmıştır. Tüm harcama birimleri de aynı ilkelere uygun olarak kendi stratejik planlarını ve performans göstergelerini oluşturmuşlardır. Kurum olarak vizyonumuz ve misyonumuz, paylaştığımız ilke ve değerlerimiz, performans alanlarımız ortaya konulmuştur. Güçlü ve zayıf yönlerimiz, tehditlerimiz ve fırsatlarımız irdelenmiştir. Bugün artık nerede olduğumuzu, nereye ve nasıl varmak istediğimizi daha açık bir şekilde ve ortak aklın sonucu olarak algılıyoruz. Stratejik düşünmenin, stratejik yol almanın önemini kavriyoruz. Okulumuz her biten yılın sonunda yapacağı izleme toplantılarıyla stratejik planının gerçekleşmesini izleyecek ve gerektiğinde sonraki dönem için revize çalışmalarını başlatacaktır. Uzunköprü Mahmut Arif Dilmen Mesleki ve Teknik Anadolu Lisesi Stratejik Planı (2024 - 2028); ancak okulumuzun tüm öğretmen kadrosunun ve idari birimlerinin katılımıyla uygulanabilir ve başarıya ulaşabilir. 2023 yılında hedeflerimize büyük ölçüde ulaşabildiğimize inanıyorum. 2028' de geleceği çok daha parlak, bölgesinin lideri konumunda bir Meslek Lisesi için yeni hedefler yaratabileceğimize inanıyorum. Bu planın tüm öğrencilerimiz ve personelimiz için ilerici bir kaynak olduğunu düşünüyorum. Tüm çalışanlara çok teşekkür ediyorum. Gazi Mustafa Kemal Atatürk'ün gösterdiği çağdaş medeniyet seviyesine, Cumhurbaşkanımız Sayın Recep Tayyip ERDOĞAN ve Milli Eğitim Bakanımız Sayın Yusuf TEKİN'in ortaya koyduğu hedeflere ulaşacağımıza inancım tamdır.

Menşure OĞUZ
Okul Müdürü

İÇİNDEKİLER

| | |
|--|----|
| BÖLÜM I: GİRİŞ ve PLAN HAZIRLIK SÜRECİ | 6 |
| BÖLÜM II: DURUM ANALİZİ | 6 |
| Okulun Kısa Tanıtımı * | 6 |
| Okulun Mevcut Durumu: Temel İstatistikler | |
| PAYDAŞ ANALİZİ | 11 |
| GZFT (Güçlü, Zayıf, Fırsat, Tehdit) Analizi | 20 |
| Gelişim ve Sorun Alanları | 23 |
| BÖLÜM III: MİSYON, VİZYON VE TEMEL DEĞERLER | 28 |
| MİSYONUMUZ * | 28 |
| VİZYONUMUZ * | 28 |
| TEMEL DEĞERLERİMİZ* | 28 |
| BÖLÜM IV: AMAÇ, HEDEF VE EYLEMLER | 30 |
| TEMA I: EĞİTİM VE ÖĞRETİME ERİŞİM | 30 |
| TEMA II: EĞİTİM VE ÖĞRETİMDE KALİTENİN ARTIRILMASI | 28 |
| TEMA III: KURUMSAL KAPASİTE | 33 |
| V. BÖLÜM: MALİYETLENDİRME | 41 |
| EKLER: | 42 |

BÖLÜM I: GİRİŞ ve PLAN HAZIRLIK SÜRECİ

2024-2028 dönemi stratejik plan hazırlanması süreci Üst Kurul ve Stratejik Plan Ekibinin oluşturulması ile başlamıştır. Ekip tarafından oluşturulan çalışma takvimi kapsamında ilk aşamada durum analizi çalışmaları yapılmış ve durum analizi aşamasında paydaşlarımızın plan sürecine aktif katılımını sağlamak üzere paydaş anketi, toplantı ve görüşmeler yapılmıştır.

Durum analizinin ardından geleceğe yönelim bölümüne geçilerek okulumuzun amaç, hedef, gösterge ve eylemleri belirlenmiştir. Çalışmaları yürüten ekip ve kurul bilgileri altta verilmiştir.

STRATEJİK PLAN ÜST KURULU

| Üst Kurul Bilgileri | | Ekip Bilgileri | |
|---------------------|------------------|-----------------|--|
| Adı Soyadı | Unvanı | Adı Soyadı | Unvanı |
| Menşure OĞUZ | Okul Müdürü | Menşure OĞUZ | Okul Müdürü |
| Elif KAYAKIRAN | Müdür Yardımcısı | Elif KAYAKIRAN | Müdür Yardımcısı |
| M.Fatih KÖKSAL | Müdür Yardımcısı | M. Fatih KÖKSAL | Müdür Yardımcısı |
| Tayfun AKGÜN | Öğretmen | Yaren ÖZDEŞ | Rehberlik Öğretmeni (Görevlendirme) |
| Zeynep KILIÇ | Öğretmen | Mücahit GÜLER | Öğretmen |
| Orhan TUNCA | Öğretmen | Tolga KIRAZLI | Öğretmen |

BÖLÜM II: DURUM ANALİZİ

Durum analizi bölümünde okulumuzun mevcut durumu ortaya konularak neredeyiz sorusuna yanıt bulunmaya çalışılmıştır.

Bu kapsamda okulumuzun kısa tanıtımı, okul künyesi ve temel istatistikleri, paydaş analizi ve görüşleri ile okulumuzun Güçlü Zayıf Fırsat ve Tehditlerinin (GZFT) ele alındığı analize yer verilmiştir.

Okulun Kısa Tanıtımı *

OKULUMUZUN TARİHSEL GELİŞİM SÜRECİ

1978 yılında merhum Mahmut Arif Dilmen'in eşi Münevver Dilmen ilçemize bir Ticaret Lisesi yaptırmak istediğini Bakanlığımıza iletmış ve bununla birlikte Bakanlığımız Ticaret ve Turizm Genel Müdürlüğü'nün telefon emri ile okulumuz 136 öğrenci ile Ekim 1978 yılında Kız Meslek Lisesi binasında öğretime başlamıştır. Daha sonra okulun arsası alınmış ve akabinde de üzerine 12 derslikli okul binası inşaatı başlatılmıştır. İnşaatı 1982 yılında tamamlanmış ve 7 Haziran 1982 yılında da kendi binasına taşınan Mahmut Arif Dilmen Ticaret Meslek Lisesi bugün kendi binasında öğretime devam etmektedir.

2004-2005 Eğitim ve Öğretim yılında ikinci bir okul olan Anadolu Ticaret Meslek Lisesi Bilgisayar Alanı, Bilgisayar Programcılığı dalı açılmış.

2005-2006 Eğitim ve Öğretim yılında ise bu alan Bilişim Teknolojileri Alanı Web Programcılığı dalı olmak üzere değiştirilmiştir.

2014 yılında yapılan değişikliklerle okulumuzun adı değişmiş ve Mahmut Arif Dilmen Mesleki ve Teknik Anadolu Lisesi olmuştur.

Okulumuz Mesleki ve Teknik Anadolu Lisesi şu alanlardan oluşmaktadır.

- ✚ Bilişim Teknolojileri Alanı- Yazılım Geliştirme Dalı-Ağ İşletmenliği ve Siber Güvenlik Dalı
- ✚ BüroYönetimi ve Sekreterlik Alanı- Büro Yönetimi ve Yönetici Asistanlığı Dalı
- ✚ Muhasebe ve Finansman Alanı- Muhasebe ve Dış Ticaret Dalı mevcuttur.

Okulun Mevcut Durumu: Temel İstatistikler Okul Künyesi

Temel Bilgiler Tablosu- Okul Künyesi

| | | | | | |
|--|--|--|---|--------|----|
| İli: EDİRNE | | İlçesi: UZUNKÖPRÜ | | | |
| Adres: | MESCİT MAHALLESİ KEŞAN CADDESİ NO 213 UZUNKÖPRÜ/EDİRNE | Coğrafi Konum (link): | http://gg.gg/d4rft | | |
| Telefon Numarası: | 02845131867 | Faks Numarası: | 02845131862 | | |
| e- Posta Adresi: | 144264@meb.k12.tr | Web sayfası adresi: | http://uzunkopruatml.meb.k12.tr/ | | |
| Kurum Kodu: | 144264 | Öğretim Şekli: | (Tam Gün) | | |
| Okulun Hizmete Giriş Tarihi : 1982 | | Toplam Çalışan Sayısı | 18 | | |
| Öğrenci Sayısı: | Kız | 47 | Öğr etme n Sayı sı | Kadın | 6 |
| | Erkek | 65 | | Erkek | 12 |
| | Toplam | 112 | | Toplam | 18 |
| Derslik Başına Düşen Öğrenci Sayısı | :10 | Şube Başına Düşen Öğrenci Sayısı | :11 | | |
| Öğretmen Başına Düşen Öğrenci Sayısı | :6 | Şube Başına 30'dan Fazla Öğrencisi Olan Şube Sayısı | :0 | | |
| Öğrenci Başına Düşen Toplam Gider Miktarı | :800TL | Öğretmenlerin Kurumdaki Ortalama Görev Süresi | 8 | | |

Çalışan Bilgileri

Okulumuzun çalışanlarına ilişkin bilgiler altta yer alan tabloda belirtilmiştir.

Çalışan Bilgileri Tablosu

| Unvan* | Erkek | Kadın | Toplam |
|--|-----------|----------|-----------|
| Okul Müdürü, Müdür Başyardımcısı ve Müdür Yardımcısı | 1 | 2 | 3 |
| Sınıf Öğretmeni | - | - | - |
| Branş Öğretmeni | 12 | 6 | 18 |
| Rehber Öğretmen | - | 1 | 1 |
| İdari Personel | - | - | - |
| Okul Hemşiresi | - | - | - |
| Yardımcı Personel | 1 | 1 | 2 |
| Güvenlik Personeli | - | - | - |
| Toplam Çalışan Sayıları | 13 | 8 | 21 |

Okulumuz Bina ve Alanları

Okulumuzun binası ile açık ve kapalı alanlarına ilişkin temel bilgiler altta yer almaktadır.

Okul Yerleşkesine İlişkin Bilgiler

| Okul Bölümleri | | Özel Alanlar | Var | Yok |
|--|------|-------------------------|-----|-----|
| Okul Kat Sayısı | 4 | Çok Amaçlı Salon | x | |
| Derslik Sayısı | 11 | Çok Amaçlı Saha | x | |
| Derslik Alanları (m2) | 36 | Kütüphane | x | |
| Kullanılan Derslik Sayısı | 9 | Fen Laboratuvarı | | x |
| Şube Sayısı | 9 | Bilgisayar Laboratuvarı | x | |
| İdari Odaların Alanı (m2) | 16 | İş Atölyesi | | x |
| Öğretmenler Odası (m2) | 36 | Beceri Atölyesi | | x |
| Okul Oturum Alanı (m2) | 475 | Pansiyon | | x |
| Okul Bahçesi (Açık Alan)(m2) | 4832 | | | |
| Okul Kapalı Alan (m2) | 475 | | | |
| Sanatsal, bilimsel ve sportif amaçlı toplam alan (m ²) | 40 | | | |
| Kantin (m2) | 35 | | | |
| Tuvalet Sayısı | 8 | | | |
| Diğer (... ..) | | | | |

Sınıf ve Öğrenci Bilgileri

Okulumuzda yer alan sınıfların öğrenci sayıları alttaki tabloda verilmiştir.

| SINIFI | Kız | Erkek | Toplam | SINIFI | Kız | Erkek | Toplam |
|--------|-----|-------|--------|--------|-----|-------|--------|
| 9/A | 9 | 3 | 12 | 12/B | 4 | 10 | 14 |
| 9/B | 1 | 11 | 12 | 12/C | 4 | 5 | 9 |
| 10/B | 3 | 9 | 12 | 11/A | 1 | - | 1 |
| 10/C | 7 | 4 | 11 | 9/D | - | 2 | 2 |
| 11/B | 2 | 5 | 7 | 10/D | - | 1 | 1 |
| 11/C | 4 | 4 | 8 | 11/D | - | 1 | 1 |
| 12/A | 4 | 18 | | 12/D | 1 | - | 1 |

Donanım ve Teknolojik Kaynaklarımız

Teknolojik kaynaklar başta olmak üzere okulumuzda bulunan çalışır durumdaki donanım malzemesine ilişkin bilgiye alttaki tabloda yer verilmiştir.

Teknolojik Kaynaklar Tablosu

| | | | |
|-------------------------------|----|--------------------------|----------|
| Akıllı Tahta Sayısı | 12 | TV Sayısı | 3 |
| Masaüstü Bilgisayar Sayısı | 50 | Yazıcı Sayısı | 3 |
| Taşınabilir Bilgisayar Sayısı | 1 | Fotokopi Makinası Sayısı | 2 |
| Projeksiyon Sayısı | 0 | İnternet Bağlantı Hızı | 100 Mb/s |

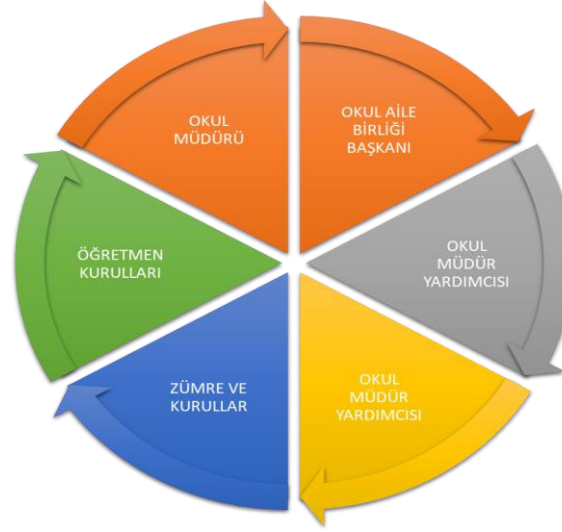
Gelir ve Gider Bilgisi

Okulumuzun genel bütçe ödenekleri, okul aile birliđi gelirleri ve diđer katkılarda dâhil olmak üzere gelir ve giderlerine ilişkin son üç yıl gerçekleşme

| Yıllar | Gelir Miktarı | Gider Miktarı |
|--------|---------------|---------------|
| 2021 | 50.000 | 60.000 |
| 2022 | 60.000 | 68.000 |
| 2023 | 92.000 | 95.000 |

PAYDAŞ ANALİZİ

Kurumumuzun temel paydaşları öğrenci, veli ve öğretmen olmakla birlikte eğitimin dışsal etkisi nedeniyle okul çevresinde etkileşim içinde olunan geniş bir paydaş kitlesi bulunmaktadır. Paydaşlarımızın görüşleri anket, toplantı, dilek ve istek kutuları, elektronik ortamda iletilen önerilerde dâhil olmak üzere çeşitli yöntemlerle sürekli olarak alınmaktadır.



Paydaş anketlerine ilişkin ortaya çıkan temel sonuçlara altta yer verilmiştir :

PAYDAŞ ANALİZİ

Kurumumuzun temel paydaşları öğrenci, veli ve öğretmen olmakla birlikte eğitimin dışsal etkisi nedeniyle okul çevresinde etkileşim içinde olunan geniş bir paydaş kitlesi bulunmaktadır. Paydaşlarımızın görüşleri anket, toplantı, dilek ve istek kutuları, elektronik ortamda iletilen önerilerde dâhil olmak üzere çeşitli yöntemlerle sürekli olarak alınmaktadır.

Mahmut Arif Dilmen Mesleki ve Teknik Anadolu Lisesi

| PAYDAŞ ADI | İÇ PAYDAŞ | DIŞ PAYDAŞ | TEMEL ORTAK (Yasalar gereği zorunlu işbirliği) | STRATEJİK ORTAK(Gönüllülük esasına dayalı işbirliği) |
|---|--------------|---------------|--|---|
| Uzunköprü Kaymakamlığı | | X | X | |
| Uzunköprü İlçe MEM | | X | X | |
| Uzunköprü Belediyesi | | X | | X |
| Trakya Üniversitesi MYO ve Diğer Bölümleri | | X | | X |
| Okul müdürü | X | | | |
| Müdür yardımcısı | X | | | |
| Öğretmenler | X | | | |
| Memur ve hizmetliler | X | | | |

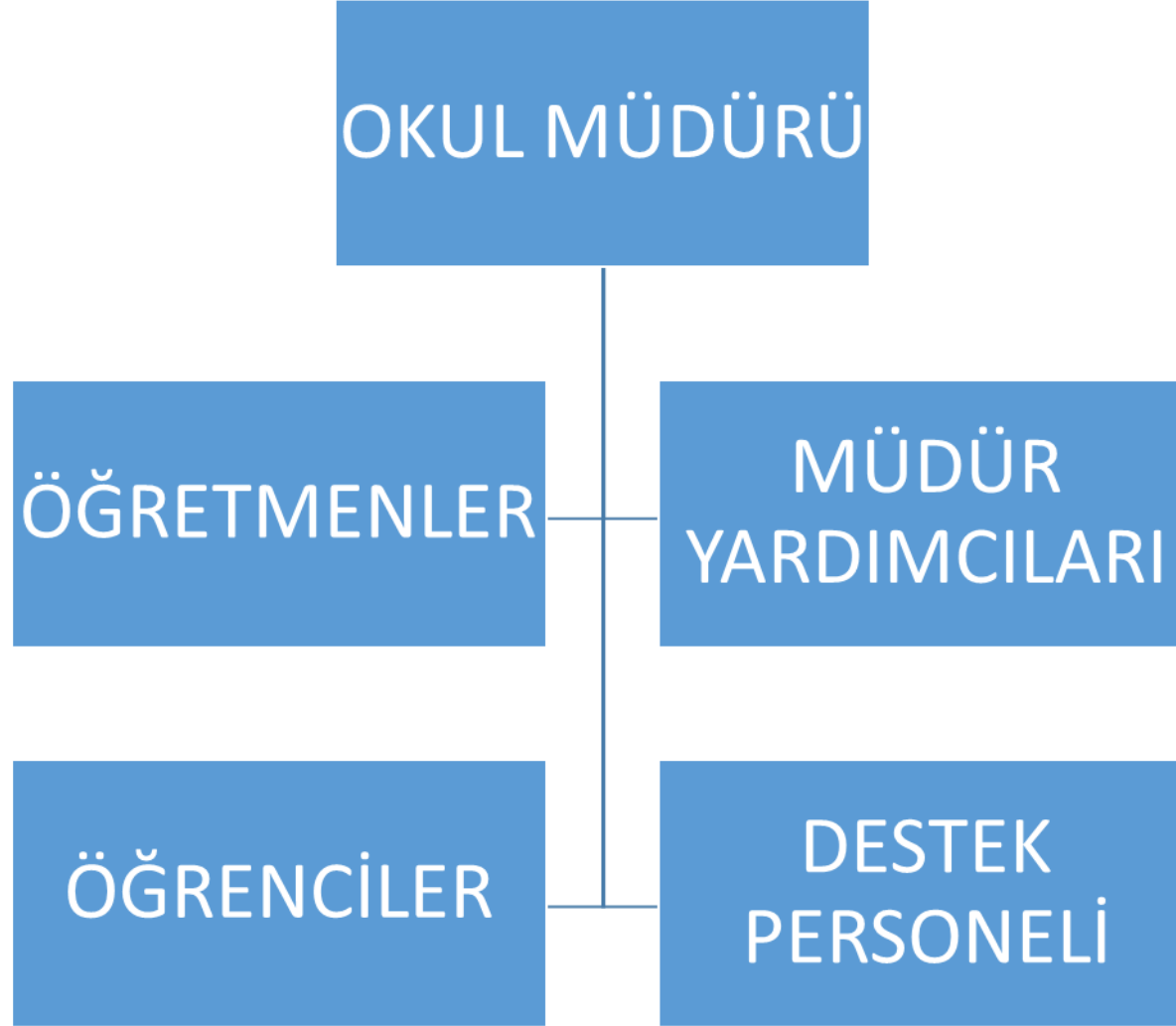
| | | | | |
|------------------------|---|---|--|---|
| Öğrenciler | X | | | |
| Veliler | | X | | |
| Mahalle muhtarı | | X | | |
| Sağlık ocağı | | X | | X |

Okulumuzun stratejik planının sahiplenilmesini sağlamak için planlama sürecinin ilk aşamalarında paydaşlarımızla etkili bir iletişim kurularak; anket, yüz yüze görüşme ve SWOT analizi yöntemlerini kullanarak etkileşim içinde olduğumuz tüm paydaşlarımızın görüşleri alınmış ve onlardan gelen tüm taleplerde değerlendirilmiştir.

Mahmut Arif Dilmen Mesleki ve Teknik Anadolu Lisesi Stratejik Planlama Ekibi olarak planımızın hazırlanması aşamasında katılımcı bir yapı oluşturmak için ilgili tarafların görüşlerinin alınması ve plana dahil edilmesi gerekli görülmüş ve bu amaçla paydaş analizi çalışması yapılmıştır. Ekibimiz tarafından iç ve dış paydaşlar belirlenmiş, bunların önceliklerinin tespiti yapılmıştır.

Paydaş görüş ve beklentileri SWOT (GZFT) Analizi Formu, Çalışan Memnuniyeti Anketi, Veli Anketi Formu kullanılmaktadır. Aynı zamanda öğretmenler kurulu toplantıları, Zümre toplantıları gibi toplantılarla görüş ve beklentiler tutanakla tespit edilmekte Okulumuz bünyesinde değerlendirilmektedir.

MAHMUT ARIF DILMEN MESLEKİ VE TEKNİK ANADOLU LİSESİ TEŞKİLAT ŞEMASI



M. ARIF DİLMEN MESLEKİ VE TEKNİK ANADOLU LİSESİ MÜDÜRLÜĞÜ STRATEJİK PLANI (2024-2028)

“ÖĞRENCİ, ÖĞRETMEN, VELİ GÖRÜŞ VE DEĞERLENDİRMELERİ” ANKET FORMU

M. Arif Dilmen Mesleki ve Teknik Anadolu Lisesi Müdürlüğü 2024–2028 Stratejik Plan hazırlıkları çerçevesinde, idarenin geleceğinin şekillendirilmesinde paydaşların katkılarının beklendiği bu çalışmada kurumun mevcut durumuna ve gelecekte öngördüklerine yönelik görüş ve değerlendirmeleri büyük önem taşımaktadır. Ankette yer alan sorular, paydaş analizinde yer alması öngörülen konu başlıklarını içerecek şekilde düzenlenmiştir.

Bu anketin gerçekleştirilmesindeki amaç, kurumumuzun stratejik planı hazırlanırken Öğretmen, Öğrenci ve Velilerimizin görüşleriyle sorunları, iyileştirmeye açık alanları tespit etmek ve çözüme yönelik stratejiler geliştirmektir. Emek ve katkılarınız için şimdiden teşekkür ederim. Okulumuzda yaptığımız ankete 18 Öğretmen, 58 Öğrenci ve 26 Veli katılmıştır.

Menşure OĞUZ
Okul Müdürü

PAYDAŞ ANALİZİ

Kurumumuzun temel paydaşları öğrenci, veli ve öğretmen olmakla birlikte eğitimin dışsal etkisi nedeniyle okul çevresinde etkileşim içinde olunan geniş bir paydaş kitlesi bulunmaktadır. Paydaşlarımızın görüşleri anket, toplantı, dilek ve istek kutuları, elektronik ortamda iletilen önerilerde dâhil olmak üzere çeşitli yöntemlerle sürekli olarak alınmaktadır.

Öğrenci Anketi Sonuçları:

Öğrenci Görüşleri:

| Okulumuzun Olumlu (başarılı) ve Olumsuz (başarısız) Yönlerine İlişkin Görüşleriniz. | | | |
|---|---|---|---|
| | Olumlu (Başarılı) yönlerimiz | | Olumsuz (başarısız) yönlerimiz |
| 1 | Öğretmen ve öğrenci etkili iletişimi: Okulumuzda yeterli miktarda sanatsal ve kültürel faaliyetler düzenlenmektedir. Spor takımları faaliyet yapmakta ve İlçe ve | 1 | Okulun binası ve diğer fiziki mekânlar yetersizdir: Okulumuzda Büro Yönetimi, Muhasebe ve Bilişim Laboratuvarlarının yeterli donanımda olmayışı, Okulumuzda Kütüphane |

| | | | |
|---|---|---|---|
| | İldeki spor yarışmalarına katılmaktadırlar. | | salonunun yetersiz olması. |
| 2 | Okul güvenliği: Okulda kendimi güvende hissediyorum .İlçe Emniyet Müdürlüğüne yakın olması, Gündüz okulda Nöbetçi Müdür Yardımcısı ve Öğretmenler nöbet görevlerini yapmaktadırlar. | 2 | Okula ilettiğimiz öneri ve isteklerimiz dikkate alınsa da maddi yetersizlikler buna engel olabilmektedir. |
| 3 | Okul binası ve fiziki imkanları: Okul kantininde satılan malzemeler sağlıklı ve güvenlidir. | 3 | Okulun Rehberlik Servisinden yeterince yararlanamıyorum. |
| 4 | Okulumuzun Yemekhanesi, mutfak temizdir. | 4 | Derslerde konuya göre uygun araç gereçler kullanılamamaktadır. |
| 5 | Okulun içi ve dışı temizdir. Okulumuzun bütün bölümleri günlük olarak temizlenmektedir. yapılmaktadır. | 5 | Okulda öğrencilerle ilgili alınan kararlarda bizlerin görüşleri alınmamaktadır. |
| 6 | Teneffüslerde ihtiyaçlarımı giderebiliyorum. | | |

Öğretmen Anketi Sonuçları:

| Okulumuzun Olumlu (başarılı) ve Olumsuz (başarısız) Yönlerine İlişkin Görüşleriniz. | | | |
|---|--|--------------------------------|--|
| Olumlu (Başarılı) yönlerimiz | | Olumsuz (başarısız) yönlerimiz | |
| 1 | Kurumdaki tüm duyurular çalışanlara zamanında iletilir: Yönetici ve Öğretmenler arasında etkili iletişimi bulunmaktadır. | 1 | Okulumuzda sadece öğretmenlerin kullanımına tahsis edilmiş yerler yetersizdir. |
| 2 | Çalıştığım okul bana kendimi geliştirme imkânı tanımaktadır: Okulun araç ve | 2 | Okul, teknik araç ve gereç yönünden |

| | | | |
|---|--|---|--|
| | gereç yönünden yeterli donanımına sahiptir. | | donanımı yetersizdir. |
| 3 | Öğretmen ve öğrencilerimiz arasında olumlu ve etkili bir iletişim bulunmaktadır. | 3 | Okulda çalışanlara yönelik olarak düzenlenen sosyal ve kültürel faaliyetler yetersizdir. |
| 4 | Yöneticilerimiz, yaratıcı ve yenilikçi düşüncelerin üretilmesini teşvik etmektedir: Okulumuz öğrencileri spor faaliyetlerinde kendilerini sürekli geliştirmektedirler. | 4 | Yöneticiler, okulun vizyonunu, stratejilerini, iyileştirmeye açık alanlarını vs. çalışanlarla yeterli paylaşım yapmamaktadırlar. |
| 5 | Alanıma ilişkin yenilik ve gelişmeleri takip eder ve kendimi güncellerim: Okulumuz öğrencileri Proje çalışmalarına aktif olarak katılmaktadırlar. Okulumuz öğrencileri spor faaliyetlerinde kendilerini sürekli geliştirmektedirler. | 5 | Her türlü ödüllendirmede adil olma, tarafsızlık ve objektiflik esasları uygulanmamaktadır. |

Veli Anketi Sonuçları:

| Okulumuzun Olumlu (başarılı) ve Olumsuz (başarısız) Yönlerine İlişkin Görüşleriniz. | | | |
|---|--|--------------------------------|--|
| Olumlu (Başarılı) yönlerimiz | | Olumsuz (başarısız) yönlerimiz | |
| 1 | Okul her zaman temiz ve bakımlıdır. | 1 | Okul, teknik araç ve gereç yönünden yeterli donanımına sahip değildir. |
| 2 | Çocuğumun okulunu sevdiğini ve öğretmenleriyle iyi anlaştığını düşünüyorum. | 2 | Okulun binası ve diğer fiziki mekânlar yetersizdir: Meslek Dersi Laboratuvarlarının malzemeleri ve donanımı yetersizdir. |
| 3 | İhtiyaç duyduğumda okul çalışanlarıyla rahatlıkla görüşebiliyorum. | 3 | Okula ilettiğim istek ve şikâyetlerim bazen dikkate alınmamaktadır. |
| 4 | E-Okul Veli Bilgilendirme Sistemi ile okulun internet sayfasını düzenli olarak takip ediyorum. | 4 | Öğretmenler yeniliğe açık olarak derslerin işlenişinde çeşitli yöntemler kullanmamaktadır. |
| 5 | Okulda yabancı kişilere karşı güvenlik önlemleri alınmaktadır. | 5 | Okulda bizleri ilgilendiren kararlarda bazen görüşlerimiz dikkate alınmamaktadır. |

GZFT (Güçlü, Zayıf, Fırsat, Tehdit) Analizi *

Okulumuzun temel istatistiklerinde verilen okul künyesi, çalışan bilgileri, bina bilgileri, teknolojik kaynak bilgileri ve gelir gider bilgileri ile paydaş anketleri sonucunda ortaya çıkan sorun ve gelişime açık alanlar iç ve dış faktör olarak değerlendirilerek GZFT tablosunda belirtilmiştir. Dolayısıyla olguyu belirten istatistikler ile algıyı ölçen anketlerden çıkan sonuçlar tek bir analizde birleştirilmiştir.

Kurumun güçlü ve zayıf yönleri donanım, malzeme, çalışan, iş yapma becerisi, kurumsal iletişim gibi çok çeşitli alanlarda kendisinden kaynaklı olan güçlülükleri ve zayıflıkları ifade etmektedir ve ayırında temel olarak okul müdürü/müdürlüğü kapsamından bakılarak iç faktör ve dış faktör ayrımı yapılmıştır.

İçsel Faktörler *

Güçlü Yönler

| | |
|------------------|--|
| Öğrenciler | Öğrenciler arasında güçlü iletişim bulunmaktadır. Sınıf mevcutlarının ideal bir noktada bulunması. |
| Çalışanlar | Okul toplumunun tüm öğeleriyle okul gelişimine aktif olarak katılabilmesi. |
| Veliler | Velilerimizin bilinçli olmaları, Eğitim seviyelerinin ortalamanın üzerinde olması, Öğrencilerimizin okulumuzda iyi bir eğitim ve öğretim görmeleri için her türlü katkı ve destek yapmaları. |
| Bina ve Yerleşke | Okulumuzun, bahçesi geniş ve ulaşım imkanlarına yakın olması. |

| | |
|--------------------|--|
| Donanım | Binamızın temiz bakımlı olması |
| Bütçe | Okulumuzun Millî Eğitim Bakanlığının genel bütçe olanakları mevcuttur. Okul Aile Birliğine velilerimizin ve yardımsever vatandaşlarımızın katkıları bütçemizi güçlendirmektedir. |
| Yönetim Süreçleri | Kurum yöneticilerinin değişen ve gelişen eğitim teknolojileri konusunda destek vermeleri. |
| İletişim Süreçleri | Yönetici, Öğretmen, öğrenciler arasında iyi bir iletişim bulunmaktadır. Okulumuzda görev yapan personelimiz, işlerinde yeterli ve iyi bir iletişim kurabilmektedirler. |

Zayıf Yönler

| | |
|-------------------|--|
| Öğrenciler | Öğrencilerimizin çoğunun servisle okula gelmeleri (Servis kullanımı). |
| Veliler | Geniş çevreden öğrenci alındığı için velilerimizin çoğunun birbirini tanımaması. |
| Bina ve Yerleşke | Okulumuzun yerleşim bölgesinin kenarında bulunması. |
| Donanım | Okul Binalarımızda kalorifer, su elektrik donanımları ile ilgili arızalar meydana gelmesi. |
| Bütçe | Okulumuzun giderlerinin çok olması. |
| Yönetim Süreçleri | Okulumuzun Müdür ve Müdür Yardımcısı kadrosu boş bulunmaktadır. |

| | |
|--------------------|--|
| İletişim Süreçleri | Velilerimizin çoğunun, köyde ikamet etmeleri nedeniyle okul yönetimi ve öğretmenleri ile iletişimi azdır. Velilerimiz, okul yönetimi ve öğretmenlerle daha yoğun iletişim içerisinde bulunmalıdır. |
|--------------------|--|

Dışsal Faktörler *

Fırsatlar

| | |
|---------------|---|
| Politik | Velilerin çocuklarından beklentileri üst düzeydedir. |
| Ekonomik | Yerel yönetimlerin katkıları. |
| Sosyolojik | Okul çevresi gelişime açıktır. Yeni yerleşim yerlerinin kurulması okulun aktifliğini artıracaktır. Çalışan kadrosunun uyumlu olması. Okulun bulunduğu yerin geniş olması ve dış etkenlerden kısmî olsa da uzak olması (internet kafé, kahvehane vb.) |
| Teknolojik | Gelişen teknoloji sayesinde bilgiye ulaşım imkânlarının artması. |
| Mevzuat-Yasal | Okul ve kurumlar arasında işbirliği anlayışı ve uyum. |
| Ekolojik | Okulun etrafında yeterli doğal alan bulunması. |

Tehditler

| | |
|---------------|---|
| Politik | Velilerin, öğrencilerinin eğitimi ve gelişim için yeterli farkındalığı kazandıramayacak durumda olmaları. |
| Ekonomik | Düşük gelir seviyesine sahip velilerden dolayı, öğrencilerinin ileriki eğitim düzeylerine ulaşmalarının güçlüklerle karşılaşabilmeleri. |
| Sosyolojik | Bazı öğrencilerin ailelerinden uzak olması ve parçalanmış aile modelinin çoğalması |
| Teknolojik | Öğrencilerin günden güne bilgisayar ve cep telefonu kullanma alışkanlıklarının artması nedeniyle teknolojik bağımlılık oluşması, bu gibi teknolojik araçlar öğrencilerin zamanını fazlaca alması. |
| Mevzuat-Yasal | Bürokrasi işlerinin uzun sürmesi. |
| Ekolojik | Doğal çevrenin yerini yerleşim alanlarına bırakması. |

Gelişim ve Sorun Alanları

Gelişim ve sorun alanları analizi ile GZFT analizi sonucunda ortaya çıkan sonuçların planın geleceğe yönelim bölümü ile ilişkilendirilmesi ve buradan hareketle hedef, gösterge ve eylemlerin belirlenmesi sağlanmaktadır.

Gelişim ve sorun alanları ayırımında eğitim ve öğretim faaliyetlerine ilişkin üç temel tema olan Eğitime Erişim, Eğitimde Kalite ve Kurumsal Kapasite kullanılmıştır. Eğitime erişim, öğrencinin eğitim faaliyetine erişmesi ve tamamlamasına ilişkin süreçleri; Eğitimde kalite, öğrencinin akademik başarısı, sosyal ve bilişsel gelişimi ve istihdamı da dâhil olmak üzere eğitim ve öğretim sürecinin hayata hazırlama evresini; Kurumsal kapasite ise kurumsal yapı, kurum kültürü, donanım, bina gibi eğitim ve öğretim sürecine destek mahiyetinde olan kapasiteyi belirtmektedir.

| Eğitime Erişim | Eğitimde Kalite | Kurumsal Kapasite |
|--|--|---------------------------------|
| Okullaşma Oranı | Akademik Başarı | Kurumsal İletişim |
| Okula Devam/ Devamsızlık | Sosyal, Kültürel ve Fiziksel Gelişim | Kurumsal Yönetim |
| Okula Uyum, Oryantasyon | Sınıf Tekrarı | Bina ve Yerleşke |
| Özel Eğitime İhtiyaç Duyan Bireyler | İstihdam Edilebilirlik ve Yönlendirme | Donanım |
| | Öğretim Yöntemleri | Temizlik, Hijyen |
| | Ders araç gereçleri | İş Güvenliği, Okul Güvenliği |
| | | Taşıma ve servis |

Gelişim ve sorun alanlarına ilişkin GZFT analizinden yola çıkılarak saptamalar yapılırken yukarıdaki tabloda yer alan ayırımında belirtilen temel sorun alanlarına dikkat edilmesi gerekmektedir.

Gelişim ve Sorun Alanlarımız

Gelişim ve sorun alanları analizi ile GZFT analizi sonucunda ortaya çıkan sonuçların planın geleceğe yönelim bölümü ile ilişkilendirilmesi ve buradan hareketle hedef, gösterge ve eylemlerin belirlenmesi sağlanmaktadır.

Gelişim ve sorun alanları ayrımında eğitim ve öğretim faaliyetlerine ilişkin üç temel tema olan Eğitime Erişim, Eğitimde Kalite ve kurumsal Kapasite kullanılmıştır. Eğitime erişim, öğrencinin eğitim faaliyetine erişmesi ve tamamlamasına ilişkin süreçleri; Eğitimde kalite, öğrencinin akademik başarısı, sosyal ve bilişsel gelişimi ve istihdamı da dâhil olmak üzere eğitim ve öğretim sürecinin hayata hazırlama evresini; Kurumsal kapasite ise kurumsal yapı, kurum kültürü, donanım, bina gibi eğitim ve öğretim sürecine destek mahiyetinde olan kapasiteyi belirtmektedir.

| POLİTİK VE YASAL ETMENLER | EKONOMİK ÇEVRE DEĞİŞKENLERİ |
|---|---|
| <ul style="list-style-type: none">*Milli Eğitim Bakanlığı ve İl ve İlçe Milli Eğitim Müdürlüğü 2019-2023 Stratejik Planlarının incelenmesi*Yasal yükümlülüklerin belirlenmesi*Personelin yasal hak ve sorumlulukları*Oluşturulması gereken kurul ve komisyonlar.*Okul çevresindeki politik durum*Öğrencilerin değişik ihtiyaçlarına, doğal yeteneklerine ve ilgi alanlarına odaklanması*Okulumuzun bulunduğu çevrenin, eğitime-öğretime erişebilirlik hakkında zorunlu eğitimi aşan beklentileri | <ul style="list-style-type: none">*Okulun bulunduğu çevrenin genel gelir durumu*İş kapasitesi*Okulun gelirini arttırıcı unsurlar*Okulun giderlerini arttıran unsurlar*Tasarruf sağlama imkânları*İşsizlik durumu*Mal-ürün ve hizmet satın alma imkânları*Kullanılabilir gelir*Velilerin sosyoekonomik düzeyi |

| | |
|--|--|
| | <ul style="list-style-type: none">*Bilginin, refaha ve mutluluğa ulaşmada itici güç olarak belirmesi*Toplum kavramında, internet kullanımı sonucunda meydana gelen değişiklikler*Çalışanlarda değişik becerilerin ve daha fazla esnekliğin aranmasına yol açan küreselleşme ve rekabetin gittikçe arttığı ekonomi*İstihdamda geleneksel alanlardan bilgi ve hizmet sektörüne kayış*Vasıfsız işlerdeki düşüş ve istihdam için gerekli nitelik ve becerilerdeki artış*Kariyer yönü ve istihdamda değişiklikler içeren yeni kariyer yapıları |
| SOSYO-KÜLTÜREL ÇEVRE DEĞİŞKENLERİ | TEKNOLOJİK ÇEVRE DEĞİŞKENLERİ |
| <ul style="list-style-type: none">*Kariyer beklentileri*Ailelerin ve öğrencilerin bilinçlenmeleri*Aile yapısındaki değişimler(geniş aileden çekirdek aileye geçiş, erken yaşta evlenme vs.)*Nüfus artışı*Göç*Nüfusun yaş gruplarına göre dağılımı*Doğum ve ölüm oranları*Hayat beklentilerindeki değişimler (Hızlı para kazanma hırısı, lüks yaşama düşkünlük, kırsal alanda kentsel yaşam) | <ul style="list-style-type: none">*Milli Eğitim Bakanlığı teknoloji kullanım durumu,*e- devlet uygulamaları*e-öğrenme, e-akademi, e-okul, eba internet olanakları*Okulun sahip olmadığı teknolojik araçlar bunların kazanılma ihtimali*Çalışan ve öğrencilerin teknoloji kullanım kapasiteleri,*Öğrenci ve çalışanların sahip olduğu teknolojik araçlar |

*Göçler dolayısıyla artan mahallemizdeki okul çağı öğrenci sayısı
*Birçok geleneksel sosyal yapının etkisinin azalması

*Teknoloji alanındaki gelişmeler
*Okulun yeni araçlara sahip olma imkânları
*Teknolojinin eğitimde kullanım,
*Teknolojinin ilerlemesinin, yayılmasının ve benimsenmesinin artması
*Bilginin hızlı üretimi, erişilebilirlik ve kullanılabilirliğinin gelişmesi
*Teknolojinin sağladığı yeni öğrenme ve etkileşim-paylaşım olanakları

1.TEMA: EĞİTİM VE ÖĞRETİME ERİŞİM

| | |
|---|--|
| 1 | Okulumuz Merkezi Sınav puanına göre öğrenci almamaktadır. İsteyen her öğrenci okulumuza gelmektedir. |
| 2 | Taşınmalı Eğitim kapsamında Uzunköprü ve Meriç ilçelerinin köylerinden gelen öğrencilerimiz günlük olarak evden okula gelip gitmektedirler. Yolda geçen süre öğrencilerimizin dinlenme ve ders çalışma sürelerini azaltmaktadır. |
| 3 | Bazı öğrencilerimiz, devamsızlık yapmaktadırlar. |
| 4 | Okula Uyum, Oryantasyon: Eğitim ve Öğretim Yılı'nın derslerin başlangıcından önceki hafta yapılan Uyum Eğitimi, öğrencilerimizin okula alışmalarında önemli bir etken olmaktadır. |

2.TEMA: EĞİTİM VE ÖĞRETİMDE KALİTE

| | |
|---|---|
| 1 | Akademik Başarı: Okulumuzda eğitim ve öğretim gören öğrencilerimiz meslek yüksekokullarını hedeflemektedir. |
| 2 | Sosyal, Kültürel ve Fiziksel Gelişim: Öğrencilerimizin gelişim düzeyleri öğretmenlerimiz tarafından takip edilmektedir. |
| 3 | Sınıf Tekrarı: Bu durumda öğrencimiz bulunmaktadır. |
| 4 | İstihdam Edilebilirlik ve Yönlendirme: Öğrencilerimiz, okulumuzdan mezun olduktan sonra istihdam edilebilmektedir. |

| | |
|---|--|
| | Öğrencilerimiz, Rehberlik Öğretmenimiz ve Sınıf Rehber Öğretmenlerimiz tarafından ilgi duydukları alanlara yönlendirilmektedirler. |
| 5 | Öğretim Yöntemleri: Dersler çoğunlukla sınıflarda işlenmektedir. |
| 6 | Ders araç gereçleri: Sınıflarımızda bulunan Etkileşimli Tahtalar, Öğretmenlerimiz tarafından sıklıkla kullanılmaktadır. |

| 3.TEMA: KURUMSAL KAPASİTE | |
|----------------------------------|--|
| 1 | Kurumsal İletişim: Kurum çalışanları arasındaki iletişimde sorun bulunmamaktadır. |
| 2 | Kurumsal Yönetim: Yöneticilerimizin istekli ve öğrenmeye açık olmaları olumlu yönümüzdür. |
| 3 | Bina ve Yerleşke: Okul Binamızın yeri uygun olmakla birlikte yerleşim bölgesinin kenarında bulunması olumsuz yönümüzdür. |
| 4 | Donanım: Okulumuzun Eğitim Binası ve donanımı yeterlidir. |
| 5 | Temizlik, Hijyen: Okulumuzun Eğitim Binası düzenli olarak temizlenmektedir. |
| 6 | İş Güvenliği, Okul Güvenliği: Okulumuzdaki çalışanlar İş Güvenliği kurallarına uygun olarak görevlerini yapmaktadırlar. |
| 7 | Taşıma ve servis: Okulumuza; Uzunköprü köylerinde ikamet eden öğrencilerimiz, Taşımalı Eğitim kapsamında servis araçları ile taşınmaktadırlar. |

BÖLÜM III: MİSYON, VİZYON VE TEMEL DEĞERLER

Okul Müdürlüğümüzün Misyon, Vizyon, Temel İlke ve Değerlerinin oluşturulması kapsamında öğretmenlerimiz, öğrencilerimiz, velilerimiz, çalışanlarımız ve diğer paydaşlarımızdan alınan görüşler, sonucunda stratejik plan hazırlama ekibi tarafından oluşturulan Misyon, Vizyon, Temel Değerler; Okulumuz üst kurulana sunulmuş ve üst kurul tarafından onaylanmıştır.

MİSYONUMUZ

“Bugünün ve geleceğin ihtiyaçlarının ışığında; milli ve manevi değerlere bağlı ve bu değerleri çağdaş düşüncelerle destekleyebilen ve sentezleyebilen, teknolojiyi en iyi şekilde kullanabilecek mesleki bilgi, beceriye sahip, emeğe saygı duyan, faziletli, kendine güvenen nitelikli insan gücünü oluşturacak fertleri yetiştirmektir.”

VİZYONUMUZ

“Sosyal ve kültürel alanda örnek, Mesleki ve teknik alanda öncü, Çağdaş ve dinamik bir eğitim kurumu olmak”

TEMEL DEĞERLERİMİZ

- 1)Hoşgörölüyüz.
- 2)İlgiliyiz.
- 3)Fedakarız.
- 4)İşimizi severek yaparız.
- 5)Sevgi ve saygıyı esas alırız.
- 6)Paydaşlarımızın katılımını ve mutluluğunu sağlarız.
- 7)Dürüstlük ve güvenilirlik çerçevesinde hizmet sunarız.
- 8)Kaliteli eğitim.
- 9)Kişilik haklarına önem veririz.
- 10)Topluma ve çevreye duyarlıyız.
- 11)İdealist öğrenci yetiştiririz.
- 12)Adaletliyiz.
- 13)Bunlara ulaşmak için Okulumuzda, Toplam Kalite Yönetimi uygulanmaktadır.
- 14)TKY, Eğitimin niteliğini artırmaya yönelik çalışmaların ön plâna alınması, plânlanması, fizikî kaynakların ve insan kaynaklarının en verimli şekilde kullanılması çalışmalarıdır.

BÖLÜM IV: AMAÇ, HEDEF VE EYLEMLER

TEMA I: EĞİTİM VE ÖĞRETİME ERİŞİM

Eğitim ve öğretime erişim okullaşma ve okul terki, devam ve devamsızlık, okula uyum ve oryantasyon, özel eğitime ihtiyaç duyan bireylerin eğitime erişimi, yabancı öğrencilerin eğitime erişimi ve hayat boyu öğrenme kapsamında yürütülen faaliyetlerin ele alındığı temadır.

Stratejik Amaç 1: Eğitim ve öğretimin kalitesini ve verimliliğini arttırmak.

Kayıt bölgemizde yer alan çocukların okullaşma oranlarını artıran, öğrencilerin uyum ve devamsızlık sorunlarını gideren etkin bir yönetim yapısı kurulacaktır.

Performans Göstergeleri

| No | PERFORMANS GÖSTERGESİ | Mevcut | HEDEF | | | | |
|-----------------|---|--------|-------|-------|-------|-------|-------|
| | | 2023 | 2024 | 2025 | 2026 | 2027 | 2028 |
| PG.1.1.a | Kayıt bölgesindeki öğrencilerden okula kayıt yaptıranların oranı (%) | % 100 | % 100 | % 100 | % 100 | % 100 | % 100 |
| PG.1.1.b | Kayıt bölgesindeki öğrencilerden (5 yaş) okula kayıt yaptıranların oranı (%) | % 0 | % 0 | % 0 | % 0 | % 0 | % 0 |
| PG.1.1.c | Okula yeni başlayan öğrencilerden oryantasyon eğitimine katılanların oranı (%) | % 90 | % 92 | % 94 | % 96 | % 98 | % 100 |
| PG.1.1.d | Bir eğitim ve öğretim döneminde 20 gün ve üzeri devamsızlık yapan öğrenci oranı (%) | % 3 | % 2 | % 0 | % 0 | % 0 | % 0 |

| | | | | | | | |
|-----------------|---|-----|-----|-----|-----|-----|-----|
| PG.1.1.e | Bir eğitim ve öğretim döneminde 20 gün ve üzeri devamsızlık yapan yabancı öğrenci oranı (%) | % 0 | % 0 | % 0 | % 0 | % 0 | % 0 |
| PG.1.1.f | Okulun özel eğitime ihtiyaç duyan bireylerin kullanımına uygunluğu (0-1) | %80 | %80 | %80 | %80 | %80 | %80 |
| PG.1.1.g | Özel eğitime ihtiyaç duyan öğrencilerin uyumunun sağlanmasına yönelik öğretmen eğitimlerine katılan okul öncesi öğretmeni oranı (%) | % 0 | % 0 | % 0 | % 0 | % 0 | % 0 |

Eylemler*

| No | Eylem İfadesi | Eylem Sorumlusu | Eylem Tarihi |
|-------|--|--|-----------------------------|
| 1.1.1 | 9. Sınıfa yeni kayıt olan öğrencilerin velilerini bilgilendirmek suretiyle Eylül ayının ikinci haftasında okula gelmelerinin sağlanarak, okulu tanımaları ve yeni bir okul ortamına alışabilmeleri amacıyla Ortaöğretime Uyum Eğitimine katılmalarının sağlanması. | Okul İdaresi, Okul Rehberlik Öğretmeni, Sınıf Öğretmenleri | Eylül ayının ikinci haftası |
| 1.1.2 | Okulun çeşitli etkinliklerle tanıtımının yapılması, Öğrencilerin Ortaöğretimden Yükseköğretime geçişlerinde önemli katkısı olduğunun anlatılması. | Okul İdaresi, Okul Rehberlik Öğretmeni, Sınıf Öğretmenleri | Tüm Yıl |
| 1.1.3 | Öğrencinin devamının sağlanması için çeşitli iletişim araçlarıyla velilerin okula davet edilmesi | Sınıf Öğretmenleri ve okul idaresi | Tüm Yıl |
| 1.1.4 | Devamsızlık yapan öğrencilerin tespiti ve erken uyarı sistemi için çalışmalar yapılacaktır. | Müdür Yardımcısı | Tüm Yıl |
| 1.1.5 | Devamsızlık yapan öğrencilerin velileri ile özel aylık toplantı ve görüşmeler yapılacaktır. | Rehberlik Servisi | Her ayın son haftası |

| No | Eylem İfadesi | Eylem Sorumlusu | Eylem Tarihi |
|-------|---|------------------|--------------|
| 1.1.6 | Devamsızlık yapan öğrencilerin gün içinde sabahtan ve öğleden sonra olmak üzere günde iki defa Nöbetçi Öğrenci tarafından yoklama alınarak tespit edilecektir. Okula gelmeyen öğrencilerin velilerine cep telefonlarına kısa mesaj gönderilerek bilgilendirilmeleri sağlanacaktır. Öğrenci devamsızlığını mümkün olduğu kadar azaltmaya çalışılacaktır. | Müdür Yardımcısı | Tüm Yıl |
| 1.1.7 | Özürlü ve özürsüz devamsızlık toplamları 5, 10, 15 günü aşan öğrenciler e okuldan tespit edilerek velilerine cep telefonları vasıtasıyla kısa mesaj gönderilerek bilgilencmeleri ve öğrencilerin okula sürekli devam etmeleri sağlanacaktır. | Müdür Yardımcısı | Tüm Yıl |

TEMA II: EĞİTİM VE ÖĞRETİMDE KALİTENİN ARTIRILMASI

Eğitim ve öğretimde kalitenin artırılması başlığı esas olarak eğitim ve öğretim faaliyetinin hayata hazırlama işleminde yapılacak çalışmaları kapsamaktadır.

Bu tema altında akademik başarı, sınav kaygıları, sınıfta kalma, ders başarıları ve kazanımları, disiplin sorunları, öğrencilerin bilimsel, sanatsal, kültürel ve sportif faaliyetleri ile istihdam ve meslek edindirmeye yönelik rehberlik ve diğer mesleki faaliyetler yer almaktadır.

Stratejik Amaç 2:

Öğrencilerimize ülkemizin sosyo-ekonomik ve kültürel kalkınmasına katkıda bulunma bilinci kazandırarak ilgi, yeti ve yetenekleri doğrultusunda yükseköğretime, hayata ve iş alanlarına hazırlamak.

Stratejik Hedef 2.1.

Öğrenme kazanımlarını takip eden ve velileri de sürece dâhil eden bir yönetim anlayışı ile öğrencilerimizin akademik başarıları ve sosyal faaliyetlere etkin katılımı artırılabacaktır.

Performans Göstergeleri

| No | PERFORMANS GÖSTERGESİ | Mevcut | HEDEF | | | | |
|-----------------|---|--------|-------|------|------|------|------|
| | | 2023 | 2024 | 2025 | 2026 | 2027 | 2028 |
| PG.2.1.a | Bir eğitim ve öğretim döneminde bilimsel, kültürel, sanatsal ve sportif alanlarda en az bir faaliyete katılan öğrenci oranı (%) | 90 | 92 | 93 | 96 | 100 | 112 |

| | | | | | | | |
|-----------------|--|-------|-------|-------|-------|-------|------|
| PG.2.1.b | Bir eğitim ve öğretim döneminde bilimsel, kültürel, sanatsal ve sportif alanlarda düzenlenen faaliyet sayısı | 10 | 11 | 12 | 13 | 14 | 15 |
| PG.2.1.c | Öğrenci başına okunan kitap sayısı | 1 | 2 | 3 | 3 | 3 | 5 |
| PG.2.1.d | Yükseköğretime merkezi sınavla yerleşen öğrenci oranı (%) | % 10 | % 20 | % 30 | % 30 | % 40 | % 40 |
| PG.2.1.e | 9. sınıf yılsonu başarı puanı ortalamaları | 60 | 60 | 65 | 65 | 65 | 70 |
| PG.2.1.f | 10. sınıf yılsonu başarı puanı ortalamaları | 60 | 65 | 65 | 70 | 71 | 72 |
| PG.2.1.g | 11. sınıf yılsonu başarı puanı ortalamaları | 65 | 70 | 70 | 70 | 72 | 75 |
| PG.2.1.h | 12. sınıf yılsonu başarı puanı ortalamaları | 99,48 | 99,50 | 99,60 | 99,70 | 99,80 | 100 |
| PG.2.1.ı | Yabancı dil dersi yılsonu puan ortalaması | 97,19 | 98 | 99 | 100 | 100 | 100 |
| PG.2.1.k | Ortaöğretimde sınıf tekrar oranı (9. Sınıf) (%) | % 0 | % 0 | % 0 | % 0 | % 0 | % 0 |
| PG.2.1.m | Ulusal ve uluslararası projelere katılan öğrenci oranı (%) | % 5 | % 6 | % 7 | % 8 | % 9 | % 10 |
| PG.2.1.n | Toplumsal sorumluluk ve gönüllülük programlarına katılan öğrenci oranı (%) | % 4 | % 5 | % 6 | % 7 | % 8 | % 9 |
| PG.2.1.o | Onur belgesi alan öğrenci oranı (%) | % 30 | % 32 | % 34 | % 36 | % 38 | % 40 |
| PG.2.1.p | Üstün Başarı belgesi alan öğrenci oranı (%) | % 1 | % 1 | % 2 | % 2 | % 3 | % 4 |

| | | | | | | | |
|-----------------|--|-------|-------|-------|-------|------|-------|
| PG.2.1.r | Takdir ve Teşekkür belgesi alan öğrenci oranı (%) | % 98 | % 99 | %100 | %100 | %100 | % 100 |
| PG.2.1.s | Disiplin cezası/yaptırım uygulanan öğrenci oranı (%) | % 0,9 | % 0,7 | % 0,5 | % 0,3 | % 0 | % 0 |

Tedbirler

| No | Eylem İfadesi | Eylem Sorumlusu | Eylem Tarihi |
|--------|---|------------------------------|--------------|
| 2.1.1. | Öğrenciler için destekleme ve yetiştirme kurslarını Açılmasını sağlamak.Öğrencilerin akademik başarısının arttırılması konusunda ve farkındalıklarının arttırılmasında çalışmalar yapmak. | Tüm Öğretmenler-okul idaresi | Tüm Yıl |
| 2.1.2 | Eğitsel, kişisel ve meslekî rehberlik faaliyetlerinin yürütülmesinde beşeri ve fiziki kaynaklarda yaşanan sıkıntıların da ortadan kaldırılabilmesi amacıyla toplumsal farkındalık düzeyi artırılacak ve diğer kurumlarla da bu alanda iş birliğine gidilecektir. | Tüm Öğretmenler-okul idaresi | Tüm Yıl |
| 2.1.3 | Bütün eğitim kademelerinde sosyal, sanatsal, kültürel ve sportif faaliyetlerin sayısı, çeşidi ve öğrencilerin söz konusu faaliyetlere katılım oranı artırılacak, gerçekleştirilecek faaliyetlerin takip edilebilmesine imkân sağlayacak bir izleme sistemi geliştirilecektir. | Tüm Öğretmenler-okul idaresi | Tüm Yıl |
| 2.1.4 | Özel eğitim gerektiren bireyler için aile eğitimleri yapılacaktır. | Tüm Öğretmenler-okul idaresi | Tüm Yıl |

| | | | |
|-------|--|------------------------------|---------|
| 2.1.5 | Atölyelerde velilerin bilgilendirilmesi çalışmaları yapılacaktır. | Tüm Öğretmenler-okul idaresi | Tüm Yıl |
| 2.1.6 | Eğitim materyallerini hazırlanması amacıyla paydaşlarla çalışmalar yapılacaktır. | Tüm Öğretmenler-okul idaresi | Tüm Yıl |

Stratejik Hedef 2.2.

Etkin bir rehberlik anlayışıyla, öğrencilerimizi ilgi ve becerileriyle orantılı bir şekilde üst öğrenime veya istihdama hazırlamak.

Performans Göstergeleri

| No | PERFORMANS GÖSTERGESİ | Mevcut | HEDEF | | | | |
|----------|--|--------|-------|------|------|------|------|
| | | 2023 | 2024 | 2025 | 2026 | 2027 | 2028 |
| PG.2.2.a | Okul, öğrenci veya öğretmenlerin yaptığı proje çalışmaları | 5 | 10 | 10 | 11 | 12 | 15 |
| PG.2.2.b | Okulumuzdaki sosyal alanlardan faydalanan öğrenci sayısı | 1 | 1 | 1 | 1 | 2 | 2 |
| PG.2.2.c | Öğrencilerimizi üst öğrenime hazırlayabilmek için meslekleri tanıtım faaliyetlerine katılan öğrenci sayısı | 5 | 10 | 10 | 15 | 15 | 20 |
| PG.2.2.d | Mesleki ve teknik eğitime ilişkin İşletmelerin memnuniyet oranı (%) | 70 | 75 | 80 | 80 | 85 | 90 |
| PG.2.2.e | Mesleki ve teknik eğitime ilişkin Mezunların memnuniyet oranı (%) | 75 | 75 | 80 | 85 | 90 | 95 |
| PG.2.2.f | Beceri eğitimi yapılan işletme sayısı | 22 | 25 | 26 | 23 | 22 | 20 |
| PG.2.2.g | İşletmelerde beceri eğitimine katılan öğrenci oranı (%) | 100 | 100 | 100 | 100 | 100 | 100 |
| PG.2.2.h | Sektörle iş birliği kapsamında yapılan protokol sayısı | 3 | 4 | 4 | 5 | 5 | 6 |
| PG.2.2.ı | Okul, öğrenci veya öğretmenlerin yaptığı patent veya faydalı model başvuru sayısı | 0 | 0 | 1 | 1 | 1 | 1 |

Tedbirler

| No | Eylem İfadesi | Eylem Sorumlusu | Eylem Tarihi |
|--------|--|------------------------------|--------------|
| 2.2.1. | Girişimcilik ve yenilikçiliği özendirecek düzenlemeler yapılacaktır. | Tüm Öğretmenler-okul idaresi | Tüm Yıl |
| 2.2.2 | Kişisel girişime yönelik kurslar ve hizmet içi faaliyetler oluşturulacaktır. | Tüm Öğretmenler-okul idaresi | Tüm Yıl |

Kurumsal kapasite ise kurumsal yapı, kurum kültürü, donanım, bina gibi eğitim ve öğretim sürecine destek mahiyetinde olan kapasiteyi belirtmektedir.

Stratejik Amaç 3:

Eğitim ve öğretim faaliyetlerinin daha nitelikli olarak verilebilmesi için okulumuzun kurumsal kapasitesi güçlendirilecektir.

Stratejik Hedef 3.1.

Plan dönemi sonuna kadar tüm personelimizin mesleki bilgi, becerilerini ve Okulumuzun eğitim ortamları, fiziki yapı, kaynak ve ekipmanlarının kalitesini arttırarak etkin kullanımını sağlamak.

Performans Göstergeleri

| No | PERFORMANS GÖSTERGESİ | Mevcut | HEDEF | | | | |
|-----------------|--|--------|-------|------|------|------|------|
| | | 2023 | 2024 | 2025 | 2026 | 2027 | 2028 |
| PG.3.1.a | Öğrenci sayısı 30'dan fazla olan şube oranı (%) | 0 | 0 | 0 | 0 | 0 | 0 |
| PG.3.1.b | Pansiyon doluluk oranı (%) | 0 | 0 | 0 | 0 | 0 | 0 |
| PG.3.1.c | Derslik Başına Düşen Öğrenci Sayısı | 16 | 16 | 15 | 14 | 14 | 13 |
| PG.3.1.d | Öğretmen başına düşen öğrenci sayısı | 8 | 8 | 8 | 7 | 7 | 6 |
| PG.3.1.e | Öğretim kademelerinde özel yeteneklilere yönelik açılan destek eğitim odalarında derslere katılan öğrenci sayısı | 5 | 5 | 5 | 6 | 6 | 7 |
| PG.3.1.f | Gerçek iş ortamlarında mesleki gelişim faaliyetlerine katılan öğretmen sayısı | 7 | 7 | 7 | 7 | 7 | 7 |
| PG.3.1.g | Kaynaştırma/bütünleştirme uygulamaları ile ilgili hizmet içi eğitim verilen öğretmen sayısı | 10 | 12 | 15 | 17 | 18 | 19 |
| PG.3.1.h | Beyaz Bayrak sertifikasına sahip olma durumu (0-1) | 1 | 1 | 1 | 1 | 1 | 1 |

| | | | | | | | |
|-----------------|--|----|----|----|----|----|----|
| PG.3.1.1 | Beslenme Dostu Okul Sertifikasına sahipolma durumu (0-1) | 0 | 0 | | 1 | 1 | 1 |
| PG.3.1.k | Kişi başına düşen Yıllık Hizmet İçi Eğitim süresi (saat) | 1 | 2 | 2 | 2 | 3 | 5 |
| PG.3.1.1 | Kurumsal iletişim ve yönetim açısından çalışanların memnuniyet oranı (%) | 75 | 75 | 80 | 80 | 85 | 90 |

TEMA III: KURUMSAL KAPASİTE

Eylemler

| No | Eylem İfadesi | Eylem Sorumlusu | Eylem Tarihi |
|--------|--|--|--------------|
| 1.1.1. | Okulumuzun fiziki durumunu geliştirerek öğrencilerin ilgisini çekecek, severek girecekleri bir mekân haline getirmek ve okul binasının temiz, bakımlı olmasını sağlamak. | Tüm Öğretmenler, Okul İdaresi, Hizmetliler | Tüm Yıl |
| 1.1.2 | Okul öğretmenler tuvaleti ve öğrenci tuvaletlerinin okul sağlığı planlarına göre hijyenik olması. | Tüm Öğretmenler, Okul İdaresi, Hizmetliler | Tüm Yıl |
| 1.1.3 | Su deposunun kontrolü, bakımı ve klorlanması | Okul İdaresi, Hizmetliler | Tüm Yıl |
| 1.1.4 | Okulumuzun koridorları ve sınıflarının bakımının yapılması. | Tüm Öğretmenler, Okul İdaresi, Hizmetliler | Tüm Yıl |
| 1.1.5 | Okul öğretmenler tuvaleti ve öğrenci tuvaletlerinin okul sağlığı planlarına göre hijyenik olması. | Tüm Öğretmenler, Okul İdaresi, Hizmetliler | Tüm Yıl |
| 1.1.6 | Dinleme ve izleme odasının oluşturulması. | Tüm Öğretmenler, Okul İdaresi, Hizmetliler | Tüm Yıl |
| 1.1.7 | Okul koridor ve merdivenlerine okul öğrencilerinin yaptığı etkinliklerin sergilenmesi, tabloların asılması. | Tüm Öğretmenler, Okul İdaresi, Hizmetliler | Tüm Yıl |

V. BÖLÜM: MALİYETLENDİRME

2024-2028 Stratejik Planı Faaliyet/Proje Maliyetlendirme Tablosu

| Kaynak Tablosu | 2024 | 2025 | 2026 | 2027 | 2028 | Toplam |
|-------------------------------------|------------|------------|------------|-------------|-------------|-------------|
| Genel Bütçe | 50000 TL | 60000TL | 70000 TL | 80000 TL | 90000 TL | 100000 TL. |
| Valilikler ve Belediyelerin Katkısı | 0 | 0 | 0 | 0 | 0 | 0 |
| Diğer (Okul Aile Birlikleri) | 10.000 TL. | 15.000 TL. | 20.000 TL. | 30.000 TL. | 40.000 TL. | 50.000 TL. |
| TOPLAM | 60.000 TL | 75.000 TL. | 90.000 TL. | 110.000 TL. | 130.000 TL. | 150.000 TL. |

VI. BÖLÜM: İZLEME VE DEĞERLENDİRME

Okulumuz Stratejik Planı izleme ve değerlendirme çalışmalarında 5 yıllık Stratejik Planın izlenmesi ve 1 yıllık gelişim planının izlenmesi olarak ikili bir ayrıma gidilecektir.

Stratejik planın izlenmesinde 6 aylık dönemlerde izleme yapılacak denetim birimleri, il ve ilçe millî eğitim müdürlüğü ve Bakanlık denetim ve kontrollerine hazır halde tutulacaktır.

Yıllık planın uygulanmasında yürütme ekipleri ve eylem sorumlularıyla aylık ilerleme toplantıları yapılacaktır. Toplantıda bir önceki ayda yapılanlar ve bir sonraki ayda yapılacaklar görüşülüp karara bağlanacaktır.

EKLER:

Öğrenci Anketi Sonuçları:

| Sıra No | MADDELER | KATILMA DERECEŚİ | | | | | (0 - 2,99 ZAYIF) (3,00 - 5,00 GÜÇLÜ) | |
|---------|--|------------------|------------------------|------------|-------------|--------------------|---|------------|
| | | Katılıyorum | Kesinlikle Katılıyorum | Kararsızım | Katılıyorum | Kısmen Katılıyorum | Ortalama | Memnuniyet |
| 1 | Öğretmenlerimle ihtiyaç duyduğumda rahatlıkla görüşebilirim. | 58 | 5 | 6 | 2 | 4 | 4,13 | GÜÇLÜ |
| 2 | Okul müdürü ile ihtiyaç duyduğumda rahatlıkla konuşabiliyorum. | 40 | 18 | 6 | 3 | 3 | 3,61 | GÜÇLÜ |
| 3 | Okulun rehberlik servisinden yeterince yararlanabiliyorum. | 20 | 20 | 24 | 4 | 2 | 3,53 | GÜÇLÜ |
| 4 | Okula ilettiğimiz öneri ve isteklerimiz dikkate alınır. | 42 | 20 | 6 | 4 | 2 | 3,13 | GÜÇLÜ |
| 5 | Okulda kendimi güvende hissediyorum. | 44 | 16 | 5 | 5 | 10 | 3,41 | GÜÇLÜ |
| 6 | Okulda öğrencilerle ilgili alınan kararlarda bizlerin görüşleri alınır. | 46 | 14 | 12 | 4 | 4 | 4,30 | GÜÇLÜ |
| 7 | Öğretmenler yeniliğe açık olarak derslerin işlenişinde çeşitli yöntemler kullanmaktadır. | 32 | 22 | 6 | 5 | 5 | 3,69 | GÜÇLÜ |

| | | | | | | | | |
|----|--|----|----|----|----|----|------|-------|
| 8 | Derslerde konuya göre uygun araç gereçler kullanılmaktadır. | 50 | 12 | 4 | 2 | 2 | 3,64 | GÜÇLÜ |
| 9 | Teneffüslerde ihtiyaçlarımı giderebiliyorum. | 20 | 20 | 18 | 1 | 1 | 3,55 | GÜÇLÜ |
| 10 | Okulun içi ve dışı temizdir. | 48 | 14 | 4 | 2 | 2 | 3,06 | GÜÇLÜ |
| 11 | Okulun binası ve diğer fiziki mekânlar yeterlidir. | 28 | 10 | 43 | 26 | 13 | 3,12 | GÜÇLÜ |
| 12 | Okul kantininde satılan malzemeler sağlıklı ve güvenlidir. | 18 | 12 | 18 | 8 | 14 | 2,89 | ZAYIF |
| 13 | Okulumuzda yeterli miktarda sanatsal ve kültürel faaliyetler düzenlenmektedir. | 22 | 14 | 14 | 10 | 10 | 4,08 | GÜÇLÜ |

| | | |
|-----------|---|------------------------------------|
| 14 | Okulumuzun Olumlu (başarılı) ve Olumsuz (başarısız) Yönlerine İlişkin Görüşleriniz. | |
| | Olumlu (Başarılı) yönlerimiz | Olumsuz (başarısız) yönlerimiz |
| 1 | Öğretmen ve öğrenci etkili iletişimi | Okulumuza ait spor salonu olmayışı |
| 2 | Okul güvenliği | |
| 3 | Okul binası ve fiziki imkanları | |
| 4 | Okul sporları | |
| 5 | Okulumuzun hijyeni | |

Öğretmen Anketi Sonuçları:

| Sıra No | MADDELER | KATILMA DERECEİ | | | | | (0 - 2,99 ZAYIF) (3,00 - 5,00 GÜÇLÜ) | | |
|---------|---|-----------------|------------------------|------------|-------------|---------------------|---|--------|------------|
| | | Katılıyorum | Kesinlikle Katılıyorum | Kararsızım | Katılıyorum | Kısmen Katılmıyorum | Ortalama | Algısı | Memnuniyet |
| 1 | Okulumuzda alınan kararlar, çalışanların katılımıyla alınır. | 10 | 6 | 0 | 5 | 1 | 3,86 | GÜÇLÜ | |
| 2 | Kurumdaki tüm duyurular çalışanlara zamanında iletilir. | 8 | 8 | 0 | 5 | 1 | 3,77 | GÜÇLÜ | |
| 3 | Her türlü ödüllendirmede adil olma, tarafsızlık ve objektiflik esastır. | 8 | 3 | 0 | 8 | 3 | 3,23 | GÜÇLÜ | |
| 4 | Kendimi, okulun değerli bir üyesi olarak görürüm. | 7 | 4 | 5 | 5 | 1 | 3,50 | GÜÇLÜ | |
| 5 | Çalıştığım okul bana kendimi geliştirme imkânı tanımaktadır. | 3 | 3 | 2 | 5 | 9 | 2,36 | ZAYIF | |
| 6 | Okul, teknik araç ve gereç yönünden yeterli donanıma sahiptir. | 5 | 5 | 3 | 5 | 4 | 3,09 | GÜÇLÜ | |
| 7 | Okulda çalışanlara yönelik sosyal ve kültürel faaliyetler düzenlenir. | 3 | 2 | 1 | 6 | 10 | 2,18 | ZAYIF | |
| 8 | Okulda öğretmenler arasında ayırım yapılmamaktadır. | 9 | 6 | 0 | 5 | 2 | 3,68 | GÜÇLÜ | |
| 9 | Okulumuzda yerelde ve toplum üzerinde olumlu etki bırakacak çalışmalar yapmaktadır. | 8 | 6 | 2 | 5 | 1 | 3,68 | GÜÇLÜ | |

| | | | | | | | | |
|----|---|----|---|---|---|---|------|-------|
| 10 | Yöneticilerimiz, yaratıcı ve yenilikçi düşüncelerin üretilmesini teşvik etmektedir. | 11 | 6 | 2 | 2 | 1 | 4,09 | GÜÇLÜ |
| 11 | Yöneticiler, okulun vizyonunu, stratejilerini, iyileştirmeye açık alanlarını vs. çalışanlarla paylaşır. | 12 | 5 | 2 | 2 | 1 | 4,14 | GÜÇLÜ |
| 12 | Okulumuzda sadece öğretmenlerin kullanımına tahsis edilmiş yerler yeterlidir. | 3 | 4 | 2 | 5 | 8 | 2,50 | ZAYIF |
| 13 | Alanıma ilişkin yenilik ve gelişmeleri takip eder ve kendimi güncellerim. | 8 | 6 | 3 | 4 | 1 | 3,73 | GÜÇLÜ |

| | | |
|-----------|---|---|
| 14 | Okulumuzun Olumlu (başarılı) ve Olumsuz (başarısız) Yönlerine İlişkin Görüşleriniz. | |
| | Olumlu (Başarılı) yönlerimiz | Olumsuz (başarısız) yönlerimiz |
| 1 | Yönetici ve Öğretmen etkili iletişiminin kaliteli olması | Öğrencilerin akademik anlamda yeterli seviyede olmayışı |
| 2 | Okulun araç ve gereç yönünden yeterli donanıma sahiptir. | Okulumuza ait spor salonu olmaması |
| 3 | Yöneticilerimizin yaratıcı ve yenilikçi olması | |
| 4 | Öğretmenlerin kendilerini değerli hissetmeleri | |

Veli Anketi Sonuçları:

| Sıra No | MADDELER | KATILMA DERECEŚİ | | | | | (0 - 2,99 ZAYIF) (3,00 - 5,00 GÜÇLÜ) | |
|---------|--|------------------|------------------------|------------|--------------------|--------------|---|-------------------|
| | | Katılıyorum | Kesinlikle Katılıyorum | Kararsızım | Katılıyorum Kismen | Katılmıyorum | Ortalama | Memnuniyet Algısı |
| 1 | İhtiyaç duyduğumda okul çalışanlarıyla rahatlıkla görüşebiliyorum. | 30 | 9 | 18 | 5 | 3 | 3,89 | GÜÇLÜ |
| 2 | Bizi ilgilendiren okul duyurularını zamanında öğreniyorum. | 20 | 10 | 11 | 10 | 14 | 3,18 | GÜÇLÜ |
| 3 | Öğrencimle ilgili konularda okulda rehberlik hizmeti alabiliyorum. | 27 | 9 | 10 | 9 | 10 | 3,52 | GÜÇLÜ |
| 4 | Okula ilettiğim istek ve şikâyetlerim dikkate alınıyor. | 32 | 11 | 9 | 3 | 10 | 3,80 | GÜÇLÜ |
| 5 | Öğretmenler yeniliğe açık olarak derslerin işlenişinde çeşitli yöntemler kullanmaktadır. | 19 | 12 | 20 | 10 | 4 | 3,49 | GÜÇLÜ |

| | | | | | | | | |
|----|--|----|----|----|----|----|------|-------|
| 6 | Okulda yabancı kişilere karşı güvenlik önlemleri alınmaktadır. | 13 | 10 | 20 | 11 | 11 | 3,05 | GÜÇLÜ |
| 7 | Okulda bizleri ilgilendiren kararlarda görüşlerimiz dikkate alınır. | 23 | 13 | 10 | 9 | 10 | 3,46 | GÜÇLÜ |
| 8 | E-Okul Veli Bilgilendirme Sistemi ile okulun internet sayfasını düzenli olarak takip ediyorum. | 40 | 10 | 5 | 6 | 4 | 4,17 | GÜÇLÜ |
| 9 | Çocuğumun okulunu sevdiğini ve öğretmenleriyle iyi anlaşmış olduğunu düşünüyorum. | 35 | 10 | 5 | 5 | 10 | 3,85 | GÜÇLÜ |
| 10 | Okul, teknik araç ve gereç yönünden yeterli donanıma sahiptir. | 18 | 20 | 20 | 7 | 0 | 3,75 | GÜÇLÜ |

| | | | | | | | | |
|----|--|----|----|----|----|----|------|-------|
| 11 | Okul her zaman temiz ve bakımlıdır. | 30 | 15 | 0 | 15 | 5 | 3,77 | GÜÇLÜ |
| 12 | Okulun binası ve diğer fiziki mekânlar yeterlidir. | 10 | 5 | 20 | 12 | 18 | 2,65 | GÜÇLÜ |
| 13 | Okulumuzda yeterli miktarda sanatsal ve kültürel faaliyetler düzenlenmektedir. | | | | | | | ZAYIF |

| | | |
|-----------|---|--------------------------------|
| 14 | Okulumuzun Olumlu (başarılı) ve Olumsuz (başarısız) Yönlerine İlişkin Görüşleriniz. | |
| | Olumlu (Başarılı) yönlerimiz | Olumsuz (başarısız) yönlerimiz |
| 1 | Okulun temiz ve bakımlı olması | Çok amaçlı salon bulunmaması |
| 2 | Bina ve fiziki mekanın yeterliliği | |
| 3 | Teknik araç gereç yönünden iyi olması | |
| 4 | Okul güvenliğinin temin edilmiş olması | |

UYGUNDUR.

.../.../2024

Mensüre OĞUZ

Okul Müdürü