

**T.C**

**UZUNKÖPRÜ KAYMAKAMLIĞI**

**MAHMUT ARIF DİLMEN MESLEKİ VE  
TEKNİK ANADOLU LİSESİ MÜDÜRLÜĞÜ**

**2019-2023 STRATEJİK PLANI**



## İSTİKLAL MARŞI

Korkma, sönmez bu şafaklarda yüzen al sancak;  
Sönmeden yurdumun üstünde tüten en son ocak.  
O benim milletimin yıldızıdır, parlayacak;  
O benimdir, o benim milletimindir ancak.

Çatma, kurban olayım, çehreni ey nazlı hilal!  
Kahraman ırkıma bir gül! Ne bu şiddet, bu celal?  
Sana olmaz dökülen kanlarımız sonra helal...  
Hakkıdır Hakk'a tapan milletimin istiklal!

Ben ezelden beridir hür yaşadım, hür yaşarım.  
Hangi çılgın bana zincir vuracakmış? Şaşarım!  
Kükremiş sel gibiyim, bendimi çiğner, aşarım.  
Yırtarım dağları, enginlere sığmam taşarım.

Garbın afakını sarmışsa çelik zırhlı duvar,  
Benim iman dolu göğsüm gibi serhaddim var.  
Ulusun, korkma! Nasıl böyle bir imanı boğar,  
"Medeniyet!" dediğin tek dişi kalmış canavar?

Arkadaş! Yurduma alçakları uğratma sakın.  
Siper et gövdeni, dursun bu hayasızca akın.  
Doğacaktır sana va'dettiği günler Hakk'ın...  
Kim bilir, belki yarın, belki yarından da yakın.

Bastığın yerleri "toprak!" diyerek geçme, tanı:  
Düşün altındaki binlerce kefensiz yatanı.  
Sen şehit oğlusun, incitme, yazıktır atanı:  
Verme, dünyaları alsan da, bu cennet vatanı.

Kim bu cennet vatanın uğruna olmaz ki feda?  
Şüheda fışkıracak toprağı sıksan, şüheda!  
Canı, cananı bütün varımı alsın da Huda,  
Etmesin tek vatanımdan beni dünyada cüda.

Ruhumun senden, İlahi, şudur ancak emeli:  
Değmesin mabedimin göğsüne namahrem eli.  
Bu ezanlar ezanlar-ki şahadeteri dinin temeli  
Ebedi yurdumun üstünde benim inlemeli.

O zaman veda ile bin secde eder-varsa-taşım,  
Her yerihandan, İlahi, boşanıp kanlı yaşım,  
Fıskırır ruh-ı mücerred gibi yerden na'şım;  
O zaman yükselerek arşa değer belki başım.

Dalgalar sen de şafaklar gibi ey şanlı hilal!  
Olsun artık dökülen kanlarımın hepsi helal!  
Ebediyen sana yok, ırkıma yok izmihlal:  
Hakkıdır, hür yaşamış bayrağımın hürriyet;  
Hakkıdır, Hakk'a tapan, milletimin istiklal!

Meltem ANI ERSOY

Öğretmenler;  
Yeni Nesil Sizin  
Eseriniz Olacaktır.

*S. Öztürk*



## GENÇLİĞE HİTABE

Ey Türk gençliği! Birinci vazifen, Türk İstikbalini, Türk Cumhuriyetini, İlelebet, muhafaza ve müdafaa etmektir.

Mevduyatının ve istikbalinin yegane temeli budur. Bu temel, senin, en kıymetli hazinendir. İstikbalde dahi, seni, bu hazineden, mahrum etmek isteyecek, dahli ve harici, bedhahların olacaktır. Bir çün, istiklal ve cumhuriyeti müdafaa mecburiyetine düşersen, vazifeye atılmak için, içinde bulunacağın vaziyetini imkan ve şeraitini düşünmeyeceksin! Bu imkan ve şerait, çok namussait bir mahiyette tezahür edebilir. İstiklal ve cumhuriyetine kastedecek düşmanlar, bütün dünyada emsal görülmemiş bir galibiyetin mümessili olabilirler. Cebren ve hile ile aziz vatanın, bütün kaleleri zapt edilmiş, bütün tersanelerine girmiş, bütün orduları dağılmış ve memleketin her köşesi bilfiil işgal edilmiş olabilir. Bütün bu şeraitten daha elim ve daha vahim olmak üzere, memleketin dahilinde, iktidara sahip olanlar gâfil ve dalalet ve hatta hyarret içinde bulunabilirler. Hatta bu iktidar sahipleri şahsi menfaatlerini, müstevkin siyasi emelleriyle tevhit edebilirler. Millet, fakr u zaruret içinde harap ve bîtap düşmüş olabilir.

Ey Türk istikbalinin evladı! İşte, bu ahval ve şerait içinde dahi, vazifen; Türk İstiklal ve cumhuriyetini kurtarmaktır! Muhtaç olduğun kudret, damarlarındaki asil kanda, mevcuttur!

*S. Öztürk*



## SUNUŞ

Uzun süredir üzerinde çalışılan (2019 – 2023) stratejik planımızın, okulumuzun geleceğine, ışık tutmasını diliyorum. Bu planın oluşmasında, paylaşımcı bir zihniyetle çalışan tüm stratejik planlama grubunu kutluyorum. Kamu kuruluşlarında stratejik planlama sürecinin başlatılması, ülkemizin 2023 vizyonu ile yeni bir yönetim tarzına geçeceğine dair en önemli göstergelerden biridir. Stratejik planlama ile tüm devlet kuruluşlarının kendi misyon, vizyon ve hedeflerini belirleyerek, bu hedeflere nasıl ulaşılacağına dair performans göstergelerini saptaması, bu kuruluşların hem işleyişte, hem de sonuçların kontrolünde özdenetime sahip olabilmelerini mümkün kılmaktadır. TC Başbakanlık Devlet Planlama Teşkilatı (DPT) 26 Mayıs 2006 tarihli Resmi Gazetede yayınlanan **“Kamu İdarelerinde Stratejik Planlamaya İlişkin Usul ve Esaslar Hakkında Yönetmelik”** te belirlenen kamu idarelerince hazırlanacak stratejik planların genel çerçevesini çizmiştir.

Uzunköprü Mahmut Arif Dilmen Mesleki ve Teknik Anadolu Lisesi Stratejik Planı (2019 – 2023) ve buna bağlı performans göstergeleri de bu ilkeler gözetilerek hazırlanmıştır. Tüm harcama birimleri de aynı ilkelere uygun olarak kendi stratejik planlarını ve performans göstergelerini oluşturmuşlardır. Kurum olarak vizyonumuz ve misyonumuz, paylaştığımız ilke ve değerlerimiz, performans alanlarımız ortaya konulmuştur. Güçlü ve zayıf yönlerimiz, tehditlerimiz ve fırsatlarımız irdelenmiştir. Bugün artık nerede olduğumuzu, nereye ve nasıl varmak istediğimizi daha açık bir şekilde ve ortak aklın sonucu olarak algılıyoruz. Stratejik düşünmenin, stratejik yol almanın önemini kavlıyoruz.

Okulumuz her biten yılın sonunda yapacağı izleme toplantılarıyla stratejik planının gerçekleşmesini izleyecek ve gerektiğinde sonraki dönem için revize çalışmalarını başlatacaktır. Uzunköprü Mahmut Arif Dilmen Mesleki ve Teknik Anadolu Lisesi Stratejik Planı (2019 – 2023), ancak okulumuzun tüm öğretmen kadrosunun ve idari birimlerinin katılımıyla uygulanabilir ve başarıya ulaşabilir. 2023 yılında hedeflerimize büyük ölçüde ulaşabileceğimize inanıyorum.

2023’ te geleceği çok daha parlak, bölgesinin lideri konumunda bir Meslek Lisesi için yeni hedefler yaratabileceğimize inanıyorum. Bu planın tüm öğrencilerimiz ve personelimiz için ilerici bir kaynak olduğunu düşünüyorum. Tüm çalışanlara çok teşekkür ediyorum. Gazi Mustafa Kemal Atatürk’ün gösterdiği çağdaş medeniyet seviyesine, Cumhurbaşkanımız Sayın Recep Tayyip ERDOĞAN ve Milli Eğitim Bakanımız Sayın Ziya SELÇUK’un ortaya koyduğu 2023 vizyon belgesi ile ulaşacağımıza inancım tamdır.

**Soner KAHRAMAN**

**Okul Müdürü**

## İçindekiler

SUNUŞ .....	3
<b>İÇİNDEKİLER</b> .....	<b>4</b>
BÖLÜM I: GİRİŞ ve PLAN HAZIRLIK SÜRECİ.....	5
BÖLÜM II: DURUM ANALİZİ.....	6
OKULUN KISA TANITIMI.....	6
Okulun Mevcut Durumu: Temel İstatistikler.....	7
PAYDAŞ ANALİZİ.....	12
GZFT (Güçlü, Zayıf, Fırsat, Tehdit) Analizi.....	15
Gelişim ve Sorun Alanları.....	17
BÖLÜM III: MİSYON, VİZYON VE TEMEL DEĞERLER.....	20
MİSYONUMUZ.....	20
VİZYONUMUZ.....	20
TEMEL DEĞERLERİMİZ.....	21
BÖLÜM IV: AMAÇ, HEDEF VE EYLEMLER.....	22
TEMA I: EĞİTİM VE ÖĞRETİME ERİŞİM.....	22
TEMA II: EĞİTİM VE ÖĞRETİMDE KALİTENİN ARTIRILMASI.....	26
TEMA III: KURUMSAL KAPASİTE.....	30
V. BÖLÜM: MALİYETLENDİRME.....	33
EKLER:.....	34

## BÖLÜM I: GİRİŞ ve PLAN HAZIRLIK SÜRECİ

2019-2023 dönemi stratejik plan hazırlanması süreci Üst Kurul ve Stratejik Plan Ekibinin oluşturulması ile başlamıştır. Ekip tarafından oluşturulan çalışma takvimi kapsamında ilk aşamada durum analizi çalışmaları yapılmış ve durum analizi aşamasında paydaşlarımızın plan sürecine aktif katılımını sağlamak üzere paydaş anketi, toplantı ve görüşmeler yapılmıştır.

Durum analizinin ardından geleceğe yönelim bölümüne geçilerek okulumuzun amaç, hedef, gösterge ve eylemleri belirlenmiştir. Çalışmaları yürüten ekip ve kurul bilgileri altta verilmiştir.

### STRATEJİK PLAN ÜST KURULU

Üst Kurul Bilgileri		Ekip Bilgileri	
Adı Soyadı	Unvanı	Adı Soyadı	Unvanı
Soner KAHRAMAN	Okul Müdürü	Mücahit GÜLER	Edebiyat Öğretmeni
Halim GÜRKAN	Müdür Yardımcısı	Zafer KÜLTE	Felsefe Öğretmeni
Faik ERYAŞAR	Müdür Yardımcısı	Orhan TUNCA	Muhasebe ve Finansman Alan Şefi
Yasin TANIŞ	Okul Aile Birliği Başkanı	Mustafa TUNA	Büro Yönetimi Alan Şefi
Elif KAYAKIRAN	Öğretmen	Resul BODUR	Bilişim Teknolojileri Alan Şefi

## BÖLÜM II: DURUM ANALİZİ

Durum analizi bölümünde okulumuzun mevcut durumu ortaya konularak neredeyiz sorusuna yanıt bulunmaya çalışılmıştır.

Bu kapsamda okulumuzun kısa tanıtımı, okul künyesi ve temel istatistikleri, paydaş analizi ve görüşleri ile okulumuzun Güçlü Zayıf Fırsat ve Tehditlerinin (GZFT) ele alındığı analize yer verilmiştir.

### Okulun Kısa Tanıtımı

## TARİHSEL GELİŞİM

1978 yılında merhum Mahmut Arif Dilmenin eşi Münevver Dilmen ilçemize bir Ticaret Lisesi yaptırmak istediğini Bakanlığımıza iletmiş ve bununla birlikte Bakanlığımız Ticaret ve Turizm Genel Müdürlüğünün telefon emri ile okulumuz 136 öğrenci ile Ekim 1978 yılında Kız Meslek Lisesi binasında öğretime başlamıştır.

Daha sonra okulun arsası alınmış ve akabinde de üzerine 12 derslikli okul binası inşaatı başlatılmıştır. İnşaatı 1982 yılında tamamlanmış ve 7 Haziran 1982 yılında da kendi binasına taşınan Mahmut Arif Dilmen Ticaret Meslek Lisesi bugün kendi binasında öğretime devam etmektedir.

2004-2005 Eğitim ve Öğretim yılında ikinci bir okul olan Anadolu Ticaret Meslek Lisesi Bilgisayar Alanı, Bilgisayar Programcılığı dalı açılmış. 2005-2006 Eğitim ve Öğretim yılında ise bu alan Bilişim Teknolojileri Alanı Web Programcılığı dalı olmak üzere değiştirilmiştir. 2014 yılında yapılan değişiklikle okulumuzun adı değişmiş ve Mahmut Arif Dilmen Mesleki ve Teknik Anadolu Lisesi olmuştur.

### Okulumuz Mesleki ve Teknik Anadolu Lisesi şu alanlardan oluşmaktadır.

Mesleki ve Teknik Anadolu Lisesi Bünyesinde;

- ✚ Bilişim Teknolojileri Alanı- Web Programcılığı Dalı
- ✚ BüroYönetimi ve Sekreterlik Alanı- Hukuk Sekreterliği Dalı
- ✚ Muhasebe ve Finasman Alanı- Bilgisayarlı Muhasebe Dalı mevcuttur.

## Okulun Mevcut Durumu: Temel İstatistikler

### Okul Künyesi

Okulumuzun temel girdilerine ilişkin bilgiler altta yer alan okul künyesine ilişkin tabloda yer almaktadır.

#### Temel Bilgiler Tablosu- Okul Künyesi

İli: EDİRNE		İlçesi: UZUNKÖPRÜ			
Adres:	MESCİT MAHALLESİ KEŞAN CADDESİ NO 213 UZUNKÖPRÜ/EDİRNE	Coğrafi Konum (link):	<a href="http://gg.gg/d4rft">http://gg.gg/d4rft</a>		
Telefon Numarası:	02845131867	Faks Numarası:	02845131862		
e- Posta Adresi:	144264@meb.k12.tr	Web sayfası adresi:	<a href="http://uzunkopruatml.meb.k12.tr/">http://uzunkopruatml.meb.k12.tr/</a>		
Kurum Kodu:	144264	Öğretim Şekli:	(Tam Gün)		
Okulun Hizmete Giriş Tarihi : 1982		Toplam Çalışan Sayısı	22		
Öğrenci Sayısı:	Kız	51	Öğretmen Sayısı	Kadın	9
	Erkek	122		Erkek	10
	Toplam	173		Toplam	19
Derslik Başına Düşen Öğrenci Sayısı		:15	Şube Başına Düşen Öğrenci Sayısı		:15
Öğretmen Başına Düşen Öğrenci Sayısı		:9	Şube Başına 30'dan Fazla Öğrencisi Olan Şube Sayısı		:0
Öğrenci Başına Düşen Toplam Gider Miktarı		:400TL	Öğretmenlerin Kurumdaki Ortalama Görev Süresi		5

## **Çalışan Bilgileri**

Okulumuzun çalışanlarına ilişkin bilgiler altta yer alan tabloda belirtilmiştir.

### **Çalışan Bilgileri**

<b>Unvan</b>	<b>Erkek</b>	<b>Kadın</b>	<b>Toplam</b>
Okul Müdürü ve Müdür Yardımcısı	<b>3</b>	<b>0</b>	<b>3</b>
Sınıf Öğretmeni	<b>0</b>	<b>0</b>	<b>0</b>
Branş Öğretmeni	<b>7</b>	<b>8</b>	<b>15</b>
Rehber Öğretmen	<b>0</b>	<b>1</b>	<b>1</b>
İdari Personel	<b>0</b>	<b>0</b>	<b>0</b>
Yardımcı Personel	<b>0</b>	<b>2</b>	<b>2</b>
Güvenlik Personeli	<b>0</b>	<b>1</b>	<b>1</b>
<b>Toplam Çalışan Sayıları</b>	<b>16</b>	<b>11</b>	<b>22</b>



## **Okulumuz Bina ve Alanları**

Okulumuzun binası ile açık ve kapalı alanlarına ilişkin temel bilgiler altta yer almaktadır.

### **Okul Yerleşkesine İlişkin Bilgiler**

<b>Okul Bölümleri</b>		<b>Özel Alanlar</b>	<b>Var</b>	<b>Yok</b>
Okul Kat Sayısı	<b>4</b>	Çok Amaçlı Salon	<b>x</b>	
Derslik Sayısı	<b>11</b>	Çok Amaçlı Saha	<b>x</b>	
Derslik Alanları (m2)	<b>36</b>	Kütüphane		<b>x</b>
Kullanılan Derslik Sayısı	<b>11</b>	Fen Laboratuvarı		<b>x</b>
Şube Sayısı	<b>11</b>	Bilgisayar Laboratuvarı	<b>x</b>	
İdari Odaların Alanı (m2)	<b>16</b>	İş Atölyesi		<b>x</b>
Öğretmenler Odası (m2)	<b>36</b>	Beceri Atölyesi		<b>x</b>
Okul Oturum Alanı (m2)	<b>475</b>	Pansiyon		<b>x</b>
Okul Bahçesi (Açık Alan)(m2)	<b>4832</b>			
Okul Kapalı Alan (m2)	<b>475</b>			
Sanatsal, bilimsel ve sportif amaçlı toplam alan (m <sup>2</sup> )	<b>50</b>			
Kantin (m2)	<b>120</b>			
Tuvalet Sayısı	<b>18</b>			
<b>Diğer (.....)</b>				

## **Sınıf ve Öğrenci Bilgileri**

Okulumuzda yer alan sınıfların öğrenci sayıları alttaki tabloda verilmiştir.

<b>SINIFI</b>	Kız	Erkek	<b>Toplam</b>	<b>SINIFI</b>	Kız	Erkek	<b>Toplam</b>
<b>9/A</b>	9	23	32	<b>11/C</b>	8	6	14
<b>9/B</b>	6	25	31	<b>12/A</b>	5	6	11
<b>10/A</b>	3	7	10	<b>12/B</b>	3	9	12
<b>10/B</b>	0	11	11	<b>12/C</b>	3	11	14
<b>10/C</b>	5	6	11				
<b>11/A</b>	10	6	16				
<b>11/B</b>	1	10	11				

## **Donanım ve Teknolojik Kaynaklarımız**

Teknolojik kaynaklar başta olmak üzere okulumuzda bulunan çalışan durumdaki donanım malzemesine ilişkin bilgiye alttaki tabloda yer verilmiştir.

## **Teknolojik Kaynaklar Tablosu**

Akıllı Tahta Sayısı	15	TV Sayısı	5
Masaüstü Bilgisayar Sayısı	66	Yazıcı Sayısı	11
Taşınabilir Bilgisayar Sayısı	1	Fotokopi Makinası Sayısı	2
Projeksiyon Sayısı	2	İnternet Bağlantı Hızı	100 Mb/s

## **Gelir ve Gider Bilgisi**

Okulumuzun genel bütçe ödenekleri, okul aile birliđi gelirleri ve diđer katkılarda dâhil olmak üzere gelir ve giderlerine ilişkin son iki yıl gerçekleşme bilgileri alttaki tabloda verilmiştir.

<b>Yıllar</b>	<b>Gelir Miktarı</b>	<b>Gider Miktarı</b>
2016	50.000	60.000
2017	60.000	68.000
2018	92.000	95.000

## PAYDAŞ ANALİZİ

Kurumumuzun temel paydaşları öğrenci, veli ve öğretmen olmakla birlikte eğitimin dışsal etkisi nedeniyle okul çevresinde etkileşim içinde olunan geniş bir paydaş kitlesi bulunmaktadır. Paydaşlarımızın görüşleri anket, toplantı, dilek ve istek kutuları, elektronik ortamda iletilen önerilerde dâhil olmak üzere çeşitli yöntemlerle sürekli olarak alınmaktadır.

### Mahmut Arif Dilmen Mesleki ve Teknik Anadolu Lisesi

PAYDAŞ ADI	İÇ PAYDAŞ	DIŞ PAYDAŞ	TEMEL ORTAK (Yasalar gereği zorunlu işbirliği)	STRATEJİK ORTAK(Gönüllülük esasına dayalı işbirliği)
Uzunköprü Kaymakamlığı		X	X	
Uzunköprü İlçe MEM		X	X	
Uzunköprü Belediyesi		X		X
Trakya Üniversitesi MYO ve Diğer Bölgümleri		X		X
Okul müdürü	X			
Müdür yardımcısı	X			
Öğretmenler	X			
Memur ve hizmetliler	X			

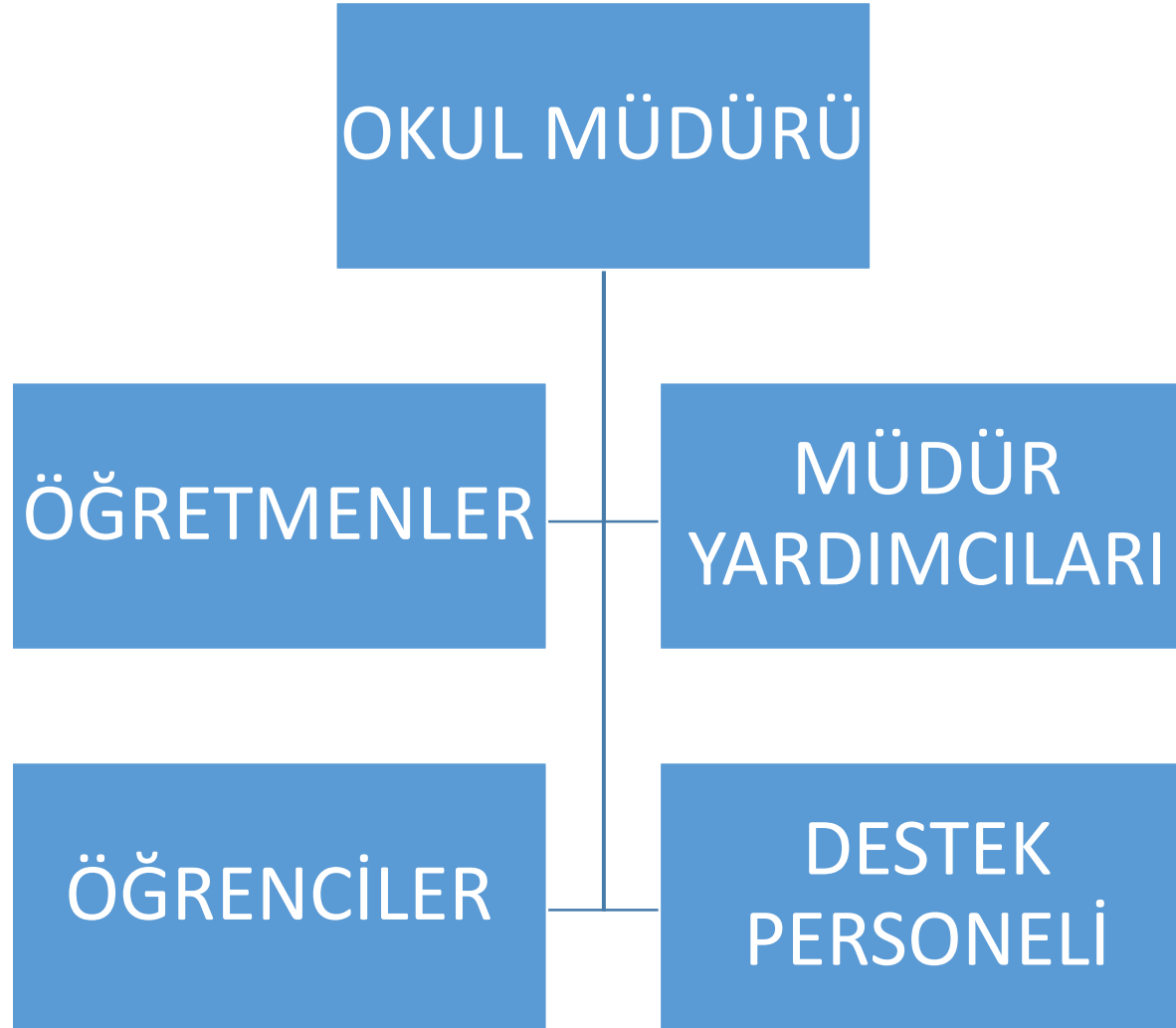
<b>Öğrenciler</b>	X			
<b>Veliler</b>		X		
<b>Mahalle muhtarı</b>		X		
<b>Sağlık ocağı</b>		X		X

Okulumuzun stratejik planının sahiplenilmesini sağlamak için planlama sürecinin ilk aşamalarında paydaşlarımızla etkili bir iletişim kurularak; anket, yüz yüze görüşme ve SWOT analizi yöntemlerini kullanarak etkileşim içinde olduğumuz tüm paydaşlarımızın görüşleri alınmış ve onlardan gelen tüm taleplerde değerlendirilmiştir.

Mahmut Arif Dilmen Mesleki ve Teknik Anadolu Lisesi Stratejik Planlama Ekibi olarak planımızın hazırlanması aşamasında katılımcı bir yapı oluşturmak için ilgili tarafların görüşlerinin alınması ve plana dahil edilmesi gerekli görülmüş ve bu amaçla paydaş analizi çalışması yapılmıştır. Ekibimiz tarafından iç ve dış paydaşlar belirlenmiş, bunların önceliklerinin tespiti yapılmıştır.

Paydaş görüş ve beklentileri SWOT (GZFT) Analizi Formu, Çalışan Memnuniyeti Anketi, Veli Anketi Formu kullanılmaktadır. Aynı zamanda öğretmenler kurulu toplantıları, Zümre toplantıları gibi toplantılarla görüş ve beklentiler tutanakla tespit edilmekte Okulumuz bünyesinde değerlendirilmektedir.

## MAHMUT ARIF DİLMEN MESLEKİ VE TEKNİK ANADOLU LİSESİ TEŞKİLAT ŞEMASI



## GZFT (Güçlü, Zayıf, Fırsat, Tehdit) Analizi

Okulumuzun temel istatistiklerinde verilen okul künyesi, çalışan bilgileri, bina bilgileri, teknolojik kaynak bilgileri ve gelir gider bilgileri ile paydaş anketleri sonucunda ortaya çıkan sorun ve gelişime açık alanlar iç ve dış faktör olarak değerlendirilerek GZFT tablosunda belirtilmiştir. Dolayısıyla olguyu belirten istatistikler ile algıyı ölçen anketlerden çıkan sonuçlar tek bir analizde birleştirilmiştir.

Kurumun güçlü ve zayıf yönleri donanım, malzeme, çalışan, iş yapma becerisi, kurumsal iletişim gibi çok çeşitli alanlarda kendisinden kaynaklı olan güçlülükleri ve zayıflıkları ifade etmektedir ve ayrımda temel olarak okul müdürü/müdürlüğü kapsamından bakılarak iç faktör ve dış faktör ayrımı yapılmıştır.

### İçsel Faktörler

#### Güçlü Yönler

Öğrenciler	Öğrencilerimiz meslek öğrenimine açık ve sporsaş faaliyetlerde başarılıdır.
Çalışanlar	Çalışan sayımız okulumuzun ihtiyaçlarını karşılamaya yeterlidir.
Veliler	Veliler öğrencilerini eğitim konusunda desteklemektedir.
Bina ve Yerleşke	Okulumuz okullar bölgesi alanında merkezi yerleşim alanındadır.
Donanım	Okulumuzun donanımı laboratuvar, araç ve gereç olarak yeterlidir.
Bütçe	Okul bütçemiz aile birliği ve bakanlığımız tarafından desteklenmektedir.
Yönetim Süreçleri	Okul yönetimi uzun yıllar yöneticilik konusunda deneyimle ekipten oluşmaktadır
İletişim Süreçleri	Okul içerisinde öğretmen öğrenci ve yöneticiler arasında etkili iletişim vardır ve okul kültürü gelişmiştir.
vb	

### Zayıf Yönler

Öğrenciler	Öğrencilerimiz akademik yönden seviye olarak desteklenmeye açıktır.
Çalışanlar	Uzun süreli görevlendirmelerin olmaması.
Veliler	Velilerin çocuklardan beklentileri istenilen ve farkındalık oluşturacak seviyede değildir.
Bina ve Yerleşke	Binamızda kütüphane ve çok amaçlı salonun (spor salonu) bulunmamaktadır.
Donanım	Branş bazında okulumuzun derslikleri bulunmamaktadır.
Bütçe	Meslek Lisesi olarak mesleki alanlarda projelerin yeterli olarak desteklenememesi.
Yönetim Süreçleri	İdarecilere bürokrasi konusunda yoğun iş düşmesi
İletişim Süreçleri	Veliler okul yönetimi ve öğretmenleri ile daha yoğun iletişim içerisinde bulunmalıdır.
vb	

### Dışsal Faktörler

#### Fırsatlar

Politik	Velilerin çocuklarından beklentileri istenen düzeyde değildir.
Ekonomik	Uzunköprü bölgesi ekonomik olarak orta düzeydedir.Gelişime açıktır.
Sosyolojik	Okul çevresi gelişime açıktır.Yeni yerleşim yerlerinin kurulması okulun aktifliğini artıracaktır.
Teknolojik	Teknoloji ileri düzeyde çevrede kullanılmaktadır.
Mevzuat-Yasal	Mevzuat ve yasalarımız eğitimi desteklemektedir.



## Tehditler

Politik	Velilerin öğrencilerinin eğitimi ve gelişim için yeterli farkındalığı kazandırayamayacak durumda olmaları.
Ekonomik	Düşük gelir seviyesine sahip veli sayının fazla olmasından dolayı öğreticilerin ileriki eğitim düzeylerine ulaşmalarının güç olabilmesi
Sosyolojik	Yeterli sanatsal faaliyet olmamasından dolayı öğrencilerin kişisel gelişimi ve sosyalleşmesi konusunda eksiklikler yaşaması
Teknolojik	Nomofobik bireylerin gün geçtikçe çoğalması
Mevzuat-Yasal	Bürokrasi işlerinin uzun sürmesi
Ekolojik	Doğal çevrenin yerini yerleşim alanlarına bırakması.

## Gelişim ve Sorun Alanları

Gelişim ve sorun alanları analizi ile GZFT analizi sonucunda ortaya çıkan sonuçların planın geleceğe yönelim bölümü ile ilişkilendirilmesi ve buradan hareketle hedef, gösterge ve eylemlerin belirlenmesi sağlanmaktadır.

Gelişim ve sorun alanları ayrımında eğitim ve öğretim faaliyetlerine ilişkin üç temel tema olan Eğitime Erişim, Eğitimde Kalite ve Kurumsal Kapasite kullanılmıştır. Eğitime erişim, öğrencinin eğitim faaliyetine erişmesi ve tamamlamasına ilişkin süreçleri; Eğitimde kalite, öğrencinin akademik başarısı, sosyal ve bilişsel gelişimi ve istihdamı da dâhil olmak üzere eğitim ve öğretim sürecinin hayata hazırlama evresini; Kurumsal kapasite ise kurumsal yapı, kurum kültürü, donanım, bina gibi eğitim ve öğretim sürecine destek mahiyetinde olan kapasiteyi belirtmektedir.

POLİTİK VE YASAL ETMENLER	EKONOMİK ÇEVRE DEĞİŞKENLERİ
<p>*<b>Milli Eğitim Bakanlığı ve İl ve İlçe Milli Eğitim Müdürlüğü 2019-2023 Stratejik Planlarının incelenmesi</b></p> <p>*<b>Yasal yükümlülüklerin belirlenmesi</b></p> <p>*<b>Personelin yasal hak ve sorumlulukları</b></p> <p>*<b>Oluşturulması gereken kurul ve komisyonlar.</b></p> <p>*<b>Okul çevresindeki politik durum</b></p> <p>*<b>Öğrencilerin değişik ihtiyaçlarına, doğal yeteneklerine ve ilgi alanlarına odaklanması</b></p> <p>*<b>Okulumuzun bulunduğu çevrenin, eğitime-öğretime erişebilirlik hakkında zorunlu eğitimi aşan beklentileri</b></p>	<p>*Okulun bulunduğu çevrenin genel gelir durumu</p> <p>*İş kapasitesi</p> <p>*Okulun gelirini arttırıcı unsurlar</p> <p>*Okulun giderlerini arttıran unsurlar</p> <p>*Tasarruf sağlama imkânları</p> <p>*İşsizlik durumu</p> <p>*Mal-ürün ve hizmet satın alma imkânları</p> <p>*Kullanılabilir gelir</p> <p>*Velilerin sosyoekonomik düzeyi</p> <p>*Bilginin, refaha ve mutluluğa ulaşmada itici güç olarak belirmesi</p> <p>*Toplum kavramında, internet kullanımı sonucunda meydana gelen değişiklikler</p> <p>*Çalışanlarda değişik becerilerin ve daha fazla esnekliğin aranmasına yol açan küreselleşme ve rekabetin gittikçe arttığı ekonomi</p> <p>*İstihdamda geleneksel alanlardan bilgi ve hizmet sektörüne kayış</p> <p>*Vasıfsız işlerdeki düşüş ve istihdam için gerekli nitelik ve becerilerdeki artış</p> <p>*Kariyer yönü ve istihdamda değişiklikler içeren yeni kariyer yapıları</p>
<p><b>SOSYO-KÜLTÜREL ÇEVRE DEĞİŞKENLERİ</b></p>	<p><b>TEKNOLOJİK ÇEVRE DEĞİŞKENLERİ</b></p>
<p>*<b>Kariyer beklentileri</b></p> <p>*<b>Ailelerin ve öğrencilerin bilinçlenmeleri</b></p> <p>*<b>Aile yapısındaki değişimler(geniş aileden çekirdek aileye geçiş, erken yaşta evlenme vs.)</b></p> <p>*<b>Nüfus artışı</b></p> <p>*<b>Göç</b></p> <p>*<b>Nüfusun yaş gruplarına göre dağılımı</b></p>	<p>*Milli Eğitim Bakanlığı teknoloji kullanım durumu,</p> <p>*e- devlet uygulamaları</p> <p>*e-öğrenme, e-akademi, e-okul, eba internet olanakları</p> <p>*Okulun sahip olmadığı teknolojik araçlar bunların kazanılma ihtimali</p> <p>*Çalışan ve öğrencilerin teknoloji kullanım kapasiteleri,</p> <p>*Öğrenci ve çalışanların sahip olduğu teknolojik araçlar</p>

**\*Doğum ve ölüm oranları**

**\*Hayat beklentilerindeki değişimler (Hızlı para kazanma hırısı, lüks yaşama düşkünlük, kırsal alanda kentsel yaşam)**

**\*Göçler dolayısıyla artan mahallemizdeki okul çağı öğrenci sayısı**

**\*Birçok geleneksel sosyal yapının etkisinin azalması**

**\*Teknoloji alanındaki gelişmeler**

**\*Okulun yeni araçlara sahip olma imkânları**

**\*Teknolojinin eğitimde kullanım,**

**\*Teknolojinin ilerlemesinin, yayılmasının ve benimsenmesinin artması**

**\*Bilginin hızlı üretimi, erişilebilirlik ve kullanılabilirliğinin gelişmesi**

**\*Teknolojinin sağladığı yeni öğrenme ve etkileşim-paylaşım olanakları**

## BÖLÜM III: MİSYON, VİZYON VE TEMEL DEĞERLER

Okul Müdürlüğümüzün Misyon, Vizyon, Temel İlke ve Değerlerinin oluşturulması kapsamında öğretmenlerimiz, öğrencilerimiz, velilerimiz, çalışanlarımız ve diğer paydaşlarımızdan alınan görüşler, sonucunda stratejik plan hazırlama ekibi tarafından oluşturulan Misyon, Vizyon, Temel Değerler; Okulumuz üst kuruluna sunulmuş ve üst kurul tarafından onaylanmıştır.

### MİSYONUMUZ

*“Bugünün ve geleceğin ihtiyaçlarının ışığında; milli ve manevi değerlere bağlı ve bu değerleri çağdaş düşüncelerle destekleyebilen ve sentezleyebilen, teknolojiyi en iyi şekilde kullanabilecek mesleki bilgi, beceriye sahip, emeğe saygı duyan, faziletli, kendine güvenen nitelikli insan gücünü oluşturacak fertleri yetiştirmektir.”*

### VİZYONUMUZ

*“Sosyal ve kültürel alanda örnek, Mesleki ve teknik alanda öncü, Çağdaş ve dinamik bir eğitim kurumu olmak”*

## TEMEL DEĞERLERİMİZ

- 1)Hoşgörölüyüz
- 2)İlgiliyiz
- 3)Fedakarız
- 4)İşimizi severek yaparız
- 5)Sevgi ve saygıyı esas alırız
- 6)Paydaşlarımızın katılımını ve mutluluğunu sağlarız
- 7)Dürüstlük ve güvenilirlik çerçevesinde hizmet sunarız
- 8)Kaliteli eğitim
- 9)Kişilik haklarına önem veririz
- 10)Topluma ve çevreye duyarlıyız
- 11)İdealist öğrenci yetiştiririz
- 12)Adaletliyiz
- 13)Bunlara ulaşmak için Okulumuzda, Toplam Kalite Yönetimi Uygulanmaktadır.
- 14)TKY, Eğitimin niteliğini artırmaya yönelik çalışmaların ön plâna alınması, plânlanması, fizikî kaynakların ve insan kaynaklarının en verimli şekilde kullanılması çalışmalarıdır.

## BÖLÜM IV: AMAÇ, HEDEF VE EYLEMLER

Stratejik amaçlar; misyon, vizyon, ilke ve değerlerle uyumlu, misyonun yerine getirilmesine katkıda bulunacak ve mevcut durumdan gelecekteki arzu edilen duruma dönüşümü sağlayabilecek nitelikte, ulaşılmak istenen noktayı açık bir şekilde ifade eden ve stratejik planlama sürecinin sonraki aşamalarına rehberlik edecek şekilde stratejik konulara uygun olarak tespit edilmiştir. Hedeflerin tespitinde; paydaş beklentileri, konulara ilişkin alternatifler, mevcut durum analizi ve istatistikî verilerin varlığı ve verilere olan ihtiyaç göz önünde bulundurulmuştur. Stratejik planlama çalışmaları ile; kurumsal rol ve sorumluluklar çerçevesinde stratejinin operasyonlara dönüştürülmesi, hizmet birimleri arasında sinerji yaratılarak, tespit edilen stratejilerine yönlendirilmesi, bireysel stratejilerin kurumsal stratejiler ile ilişkilendirilerek bütünleştirilmesi, bir başka ifadeyle stratejik yönetimin sürekli bir süreç haline getirilmesi ve herkes tarafından benimsenmesinin sağlanması hedeflenmiştir.

### TEMA I: EĞİTİM VE ÖĞRETİME ERİŞİM

Eğitim ve öğretime erişim okullaşma ve okul terki, devam ve devamsızlık, okula uyum ve oryantasyon, özel eğitime ihtiyaç duyan bireylerin eğitime erişimi, yabancı öğrencilerin eğitime erişimi ve hayat boyu öğrenme kapsamında yürütülen faaliyetlerin ele alındığı temadır.

#### **Stratejik Amaç 1:**

Kayıt bölgemizde yer alan çocukların okullaşma oranlarını artıran, öğrencilerin uyum ve devamsızlık sorunlarını gideren etkin bir eğitim – öğretim sistemi uygulanacaktır.

**Stratejik Hedef 1.1.** Kayıt bölgemizde yer alan çocukların okullaşma oranları artırılacak ve öğrencilerin uyum ve devamsızlık sorunları giderilecektir.

## Performans Göstergeleri

No	PERFORMANS GÖSTERGESİ	Mevcut	HEDEF				
		2018	2019	2020	2021	2022	2023
<b>PG.1.1.a</b>	Kayıt bölgesindeki öğrencilerden okula kayıt yaptıranların oranı (%)	35	40	45	50	55	60
<b>PG.1.1.b</b>	Kayıt bölgesindeki öğrencilerden (5 yaş) okula kayıt yaptıranların oranı (%)	-	-	-	-	-	-
<b>PG.1.1.c</b>	Okula yeni başlayan öğrencilerden oryantasyon eğitimine katılanların oranı (%)	20	25	30	35	40	45
<b>PG.1.1.d</b>	Bir eğitim ve öğretim döneminde 20 gün ve üzeri devamsızlık yapan öğrenci oranı (%)	5	4	3	3	2	1
<b>PG.1.1.e</b>	Bir eğitim ve öğretim döneminde 20 gün ve üzeri devamsızlık yapan yabancı öğrenci oranı (%)	-	-	-	-	-	-

<b>PG.1.1.f</b>	Okulun özel eğitime ihtiyaç duyan bireylerin kullanımına uygunluğu (0-1)	0	0	0	1	1	1
<b>PG.1.1.g</b>	Özel eğitime ihtiyaç duyan öğrencilerin uyumunun sağlanmasına yönelik öğretmen eğitimlerine katılan okul öncesi öğretmeni oranı (%)	-	-	-	-	-	-

### Tedbirler

No	Eylem İfadesi	Eylem Sorumlusu	Eylem Tarihi
<b>1.1.1.</b>	Öğrencinin devamının sağlanması için çeşitli iletişim araçlarıyla velilerin okula davet edilmesi	Sınıf Öğretmenleri ve okul idaresi	Tüm Yıl
<b>1.1.2</b>	Öğrencilerin evlerine ev ziyaretlerinin yapılması	Sınıf Öğretmenleri ve okul idaresi	Tüm Yıl
<b>1.1.3</b>	Öğrencilere devamsızlık mektubu gönderilmesi	Okul idaresi	Tüm Yıl
<b>1.1.4</b>	Okula devam etmeyen öğrencilerin velileri ile irtibata geçilerek açıköğretim lisesine veya mesleki eğitim merkezine yönlendirilmesi.	Okul idaresi	Tüm Yıl
<b>1.1.5</b>	Okulumuzdaki kaynaştırma öğrencilerinin gelişimlerinin sağlanması için RAM ile iletişim halinde olunması	Sınıf Öğretmenleri ve okul idaresi	Tüm Yıl
<b>1.1.6</b>	Okulumuza devam öğrenciler arasından kaynaştırma olan öğrencilerin tespit edilecek.	Sınıf Öğretmenleri ve okul idaresi	Tüm Yıl



No	Eylem İfadesi	Eylem Sorumlusu	Eylem Tarihi
1.1.7	Veli ziyaretlerinin arttırılarak öğrenci devamsızlığının azaltılması.	Sınıf Öğretmenleri-okul idaresi-Rehberlik Servisi	Tüm Yıl
1.1.8	Meslek Lisesi Proje modellerinin düzenlenip desenlenmesi ve katılımın artırılması	Sınıf Öğretmenleri-okul idaresi-Rehberlik Servisi	Tüm Yıl
1.1.9	Meslek Liselerinin özendirilmesi için öğrenci ve veli bazında tanıtım çalışmalarının yapılması.	Sınıf Öğretmenleri-okul idaresi-Rehberlik Servisi	Tüm Yıl

## TEMA II: EĞİTİM VE ÖĞRETİMDE KALİTENİN ARTIRILMASI

Eğitim ve öğretimde kalitenin artırılması başlığı esas olarak eğitim ve öğretim faaliyetinin hayata hazırlama işlevinde yapılacak çalışmaları kapsamaktadır.

Bu tema altında akademik başarı, sınav kaygıları, sınıfta kalma, ders başarıları ve kazanımları, disiplin sorunları, öğrencilerin bilimsel, sanatsal, kültürel ve sportif faaliyetleri ile istihdam ve meslek edindirmeye yönelik rehberlik ve diğer mesleki faaliyetler yer almaktadır.

### Stratejik Amaç

Öğrencilerimize ülkemizin sosyo-ekonomik ve kültürel kalkınmasına katkıda bulunma bilinci kazandırarak ilgi, yeti ve yetenekleri doğrultusunda yükseköğretime, hayata ve iş alanlarına hazırlamak.

### Stratejik Hedef 2.1.

Öğrenme kazanımlarını takip eden ve velileri de sürece dâhil eden bir yönetim anlayışı ile öğrencilerimizin akademik başarıları ve sosyal faaliyetlere etkin katılımı artırılacaktır.

### Performans Göstergeleri

No	PERFORMANS GÖSTERGESİ	Mevcut	HEDEF				
		2018	2019	2020	2021	2022	2023
<b>PG.2.1.a</b>	Bir eğitim ve öğretim döneminde bilimsel, kültürel, sanatsal ve sportif alanlarda en az bir faaliyete katılan öğrenci oranı (%)	2	3	5	8	9	10
<b>PG.2.1.b</b>	Bir eğitim ve öğretim döneminde bilimsel, kültürel, sanatsal ve sportif alanlarda düzenlenen faaliyet sayısı	5	7	8	9	11	13

<b>PG.2.1.c</b>	Öğrenci başına okunan kitap sayısı	1	2	3	5	7	8
<b>PG.2.1.d</b>	Yükseköğretime merkezi sınavla yerleşen öğrenci oranı (%)	1	3	5	6	8	9
<b>PG.2.1.e</b>	9. sınıf yılsonu başarı puanı ortalamaları	64	68	70	72	75	76
<b>PG.2.1.f</b>	10. sınıf yılsonu başarı puanı ortalamaları	67	69	73	75	80	82
<b>PG.2.1.g</b>	11. sınıf yılsonu başarı puanı ortalamaları	68	70	74	75	80	84
<b>PG.2.1.h</b>	12. sınıf yılsonu başarı puanı ortalamaları	69	71	73	76	83	85
<b>PG.2.1.ı</b>	Yabancı dil dersi yılsonu puan ortalaması	50	55	60	63	67	70
<b>PG.2.1.k</b>	Ortaöğretimde sınıf tekrar oranı (9. Sınıf) (%)	5	4	3	2	1	1
<b>PG.2.1.l</b>	Yükseköğretim kurumlarınca düzenlenen bilimsel etkinliklere katılan fen ve sosyal bilimler lisesi öğrenci oranı (%)	2	3	5	6	7	8
<b>PG.2.1.m</b>	Ulusal ve uluslararası projelere katılan öğrenci oranı (%)	1	1	1	2	2	3
<b>PG.2.1.n</b>	Toplumsal sorumluluk ve gönüllülük programlarına katılan öğrenci oranı (%)	1	1	2	3	4	5
<b>PG.2.1.o</b>	Onur belgesi alan öğrenci oranı (%)	5	7	8	10	12	15
<b>PG.2.1.p</b>	Üstün Başarı belgesi alan öğrenci oranı (%)	1	1	2	2	2	3
<b>PG.2.1.r</b>	Takdir ve Teşekkür belgesi alan öğrenci oranı (%)	29	32	33	35	37	40
<b>PG.2.1.s</b>	Disiplin cezası/yaptırım uygulanan öğrenci oranı (%)	0,033	0,030	0,025	0,024	0,023	0,020

## Tedbirler

No	Eylem İfadesi	Eylem Sorumlusu	Eylem Tarihi
2.1.1.	Öğrenciler için destekleme ve yetiştirme kurslarını yaygınlaşmasını sağlamak.Öğrencilerin akademik başarısının arttırılması konusunda ve farkındalıklarının arttırılmasında çalışmalar yapmak.	Tüm Öğretmenler-okul idaresi	Tüm Yıl
2.1.2	Eğitsel, kişisel ve meslekî rehberlik faaliyetlerinin yürütülmesinde beşeri ve fiziki kaynaklarda yaşanan sıkıntıların da ortadan kaldırılabilmesi amacıyla toplumsal farkındalık düzeyi artırılacak ve diğer kurumlarla da bu alanda iş birliğine gidilecektir.	Tüm Öğretmenler-okul idaresi	Tüm Yıl
2.1.3	Bütün eğitim kademelerinde sosyal, sanatsal, kültürel ve sportif faaliyetlerin sayısı, çeşidi ve öğrencilerin söz konusu faaliyetlere katılım oranı artırılacak, gerçekleştirilecek faaliyetlerin takip edilebilmesine imkân sağlayacak bir izleme sistemi geliştirilecektir.	Tüm Öğretmenler-okul idaresi	Tüm Yıl
2.1.4	Özel eğitim gerektiren bireyler için aile eğitimleri yapılacaktır.	Tüm Öğretmenler-okul idaresi	Tüm Yıl
2.1.5	Atölyelerde velilerin bilgilendirilmesi çalışmaları yapılacaktır.	Tüm Öğretmenler-okul idaresi	Tüm Yıl
2.1.6	Eğitim materyallerini hazırlanması amacıyla paydaşlarla çalışmalar yapılacaktır.	Tüm Öğretmenler-okul idaresi	Tüm Yıl

Stratejik Hedef 2.2. Etkin bir rehberlik anlayışıyla, öğrencilerimizi ilgi ve becerileriyle orantılı bir şekilde üst öğrenime veya istihdama hazırlamak.

### Performans Göstergeleri

No	PERFORMANS GÖSTERGESİ	Mevcut	HEDEF				
		2018	2019	2020	2021	2022	2023
<b>PG.2.2.a</b>	Rehberlik hizmetlerinden yararlanan öğrenci oranı (%)	5	10	10	11	12	15
<b>PG.2.2.b</b>	Rehberlik hizmetlerinden yararlanan veli oranı (%)	1	1	1	1	2	2
<b>PG.2.2.c</b>	Destek programına katılan öğrencilerden hedeflenen başarıya ulaşan öğrencilerin oranı (%)	5	10	10	15	15	20
<b>PG.2.2.d</b>	Mesleki ve teknik eğitime ilişkin İşletmelerin memnuniyet oranı (%)	70	75	80	80	85	90
<b>PG.2.2.e</b>	Mesleki ve teknik eğitime ilişkin Mezunların memnuniyet oranı (%)	75	75	80	85	90	95
<b>PG.2.2.f</b>	Beceri eğitimi yapılan işletme sayısı	40	40	40	35	36	37
<b>PG.2.2.g</b>	İşletmelerde beceri eğitimine katılan öğrenci oranı (%)	100	100	100	100	100	100
<b>PG.2.2.h</b>	Sektörle iş birliği kapsamında yapılan protokol sayısı	3	4	4	5	5	6
<b>PG.2.2.ı</b>	Okul, öğrenci veya öğretmenlerin yaptığı patent veya faydalı model başvuru sayısı	0	1	2	3	5	6

## Tedbirler

No	Eylem İfadesi	Eylem Sorumlusu	Eylem Tarihi
2.2.1.	Girişimcilik ve yenilikçiliği özendirecek düzenlemeler yapılacaktır.	Tüm Öğretmenler-okul idaresi	Tüm Yıl
2.2.2	Kişisel girişime yönelik kurslar ve hizmet içi faaliyetler oluşturulacaktır.	Tüm Öğretmenler-okul idaresi	Tüm Yıl

## TEMA III: KURUMSAL KAPASİTE

Kurumsal kapasite ise kurumsal yapı, kurum kültürü, donanım, bina gibi eğitim ve öğretim sürecine destek mahiyetinde olan kapasiteyi belirtmektedir.

### Stratejik Amaç 3:

Eğitim ve öğretim faaliyetlerinin daha nitelikli olarak verilebilmesi için okulumuzun kurumsal kapasitesi güçlendirilecektir.

### Stratejik Hedef 3.1.

Plan dönemi sonuna kadar tüm personelimizin mesleki bilgi, becerilerini ve Okulumuzun eğitim ortamları, fiziki yapı, kaynak ve ekipmanlarının kalitesini arttırarak etkin kullanımını sağlamak.

#### Performans Göstergeleri

No	PERFORMANS GÖSTERGESİ	Mevcut	HEDEF				
		2018	2019	2020	2021	2022	2023
<b>PG.3.1.a</b>	Öğrenci sayısı 30'dan fazla olan şube oranı (%)	0	0	0	0	0	0
<b>PG.3.1.b</b>	Pansiyon doluluk oranı (%)	0	0	0	0	0	0
<b>PG.3.1.c</b>	Derslik Başına Düşen Öğrenci Sayısı	16	16	15	14	14	13
<b>PG.3.1.d</b>	Öğretmen başına düşen öğrenci sayısı	8	8	8	7	7	6
<b>PG.3.1.e</b>	Öğretim kademelerinde özel yeteneklilere yönelik açılan destek eğitim odalarında derslere katılan öğrenci sayısı	5	5	5	6	6	7
<b>PG.3.1.f</b>	Gerçek iş ortamlarında mesleki gelişim faaliyetlerine katılan öğretmen sayısı	7	7	7	7	7	7
<b>PG.3.1.g</b>	Kaynaştırma/bütünleştirme uygulamaları ile ilgili hizmet içi eğitim verilen öğretmen sayısı	10	12	15	17	18	19
<b>PG.3.1.h</b>	Beyaz Bayrak sertifikasına sahip olma durumu (0-1)	1	1	1	1	1	1
<b>PG.3.1.ı</b>	Beslenme Dostu Okul Sertifikasına sahip olma durumu (0-1)	0	0		1	1	1
<b>PG.3.1.k</b>	Kişi başına düşen Yıllık Hizmet İçi Eğitim süresi (saat)	1	2	2	2	3	5
<b>PG.3.1.l</b>	Kurumsal iletişim ve yönetim açısından çalışanların memnuniyet oranı (%)	75	75	80	80	85	90

## Tedbirler

No	Eylem İfadesi	Eylem Sorumlusu	Eylem Tarihi
1.1.1.	Okulumuzun fiziki durumunu geliştirerek öğrencilerin ilgisini çekecek, severek girecekleri bir mekân haline getirmek ve okul binasının temiz, bakımlı olmasını sağlamak.	Tüm Öğretmenler-okul idaresi	Tüm Yıl
1.1.2	Okul bahçesinin ağaçlandırılması çimlendirilmesi ve çiçeklendirilmesi, Su deposunun kontrolü ve klorlanması	Tüm Öğretmenler-okul idaresi	Tüm Yıl
1.1.3	Okulumuzun koridorları ve sınıflarının bakımının yapılması.	Tüm Öğretmenler-okul idaresi	Tüm Yıl
1.1.4	Okul öğretmenler tuvaleti ve öğrenci tuvaletlerinin okul sağlığı planlarına göre hijyenik olması.	Tüm Öğretmenler-okul idaresi	Tüm Yıl
1.1.5	Okul ön, arka ve yan bahçe çimlendirme çalışması yapılacak.	Tüm Öğretmenler-okul idaresi	Tüm Yıl
1.1.6	Dinleme ve izleme odasının oluşturulması.	Tüm Öğretmenler-okul idaresi	Tüm Yıl
1.1.7	Okul koridor ve merdivenlerine okul öğrencilerinin yaptığı etkinliklerin sergilenmesi, tabloların asılması.	Tüm Öğretmenler-okul idaresi	Tüm Yıl



## V. BÖLÜM: MALİYETLENDİRME

### 2019-2023 Stratejik Planı Faaliyet/Proje Maliyetlendirme Tablosu

Kaynak Tablosu	2019	2020	2021	2022	2023	Toplam
Genel Bütçe	30.000	33.000	34.000	35.000	36.000	173.000
Valilikler ve Belediyelerin Katkısı	0	0	0	0	0	0
Diğer (Okul Aile Birlikleri)	12.000	13.000	14.000	15.000	16.000	70.000
<b>TOPLAM</b>	<b>42.000</b>	<b>46.000</b>	<b>48.000</b>	<b>50.000</b>	<b>52.000</b>	<b>243.000</b>

## VI. BÖLÜM: İZLEME VE DEĞERLENDİRME

Okulumuz Stratejik Planı izleme ve değerlendirme çalışmalarında 5 yıllık Stratejik Planın izlenmesi ve 1 yıllık gelişim planının izlenmesi olarak ikili bir ayrıma gidilecektir.

Stratejik planın izlenmesinde 6 aylık dönemlerde izleme yapılacak denetim birimleri, il ve ilçe millî eğitim müdürlüğü ve Bakanlık denetim ve kontrollerine hazır halde tutulacaktır.

Yıllık planın uygulanmasında yürütme ekipleri ve eylem sorumlularıyla aylık ilerleme toplantıları yapılacaktır. Toplantıda bir önceki ayda yapılanlar ve bir sonraki ayda yapılacaklar görüşülüp karara bağlanacaktır.

## **EKLER**

Öğretmen, öğrenci ve veli anket sonuçları aşağıda belirtilmiş olup okulumuzda uygulanarak sonuçlarından ,paydaş analizi bölümü ve sorun alanlarının belirlenmesinde yararlanılmıştır.

# **MAHMUT ARIF DİLMEN MESLEKİ VE TEKNİK ANADOLU LİSESİ MÜDÜRLÜĞÜ**

## **STRATEJİK PLANI (2019-2023)**

### **“ÖĞRENCİ ,ÖĞRETMEN,VELİ GÖRÜŞ VE DEĞERLENDİRMELERİ” ANKET FORMU**

Mahmut Arif Dilmen Mesleki ve Teknik Anadolu Lisesi Müdürlüğü 2019–2023 Stratejik Plan hazırlıkları çerçevesinde, idarenin geleceğinin şekillendirilmesinde paydaşların katkılarının beklendiği bu çalışmada kurumun mevcut durumuna ve gelecekte öngördüklerine yönelik görüş ve değerlendirmeleri büyük önem taşımaktadır. Ankette yer alan sorular, paydaş analizinde yer alması öngörülen konu başlıklarını içerecek şekilde düzenlenmiştir.

Bu anketin gerçekleştirilmesindeki amaç, kurumumuzun stratejik planı hazırlanırken Öğretmen,Öğrenci ve Velilerimizin görüşleriyle sorunları, iyileştirmeye acık alanları tespit etmek ve çözüme yönelik stratejiler geliştirmektir. Emek ve katkılarınız için şimdiden teşekkür ederim.Okulumuzda yaptığımız ankete 22 Öğretmen ,120 Öğrenci ve 65 Veli katılmıştır.

Soner KAHRAMAN

Okul Müdürü

## Öğrenci Anketi Sonuçları:

Sıra No	MADDELER	KATILMA DERECEŚİ					(0 - 2,99 ZAYIF) (3,00 - 5,00 GÜÇLÜ)	
		Katılmıyorum	Kesinlikle Katılmıyorum	Kararsızım	Katılmıyorum	Kısmen Katılmıyorum	Ortalama	Memnuniyet Algısı
1	Öğretmenlerimle ihtiyaç duyduğumda rahatlıkla görüşebilirim.	76	9	18	9	8	4,13	GÜÇLÜ
2	Okul müdürü ile ihtiyaç duyduğumda rahatlıkla konuşabiliyorum.	60	10	11	21	18	3,61	GÜÇLÜ
3	Okulun rehberlik servisinden yeterince yararlanabiliyorum.	48	23	16	11	22	3,53	GÜÇLÜ
4	Okula ilettiğimiz öneri ve isteklerimiz dikkate alınır.	39	19	14	15	33	3,13	GÜÇLÜ
5	Okulda kendimi güvende hissediyorum.	45	20	21	7	27	3,41	GÜÇLÜ
6	Okulda öğrencilerle ilgili alınan kararlarda bizlerin görüşleri alınır.	86	10	6	10	8	4,30	GÜÇLÜ
7	Öğretmenler yeniliğe açık olarak derslerin işlenişinde çeşitli yöntemler kullanmaktadır.	56	20	5	29	10	3,69	GÜÇLÜ

8	Derslerde konuya göre uygun araç gereçler kullanılmaktadır.	50	10	36	15	9	3,64	GÜÇLÜ
9	Teneffüslerde ihtiyaçlarımı giderebiliyorum.	40	20	33	20	7	3,55	GÜÇLÜ
10	Okulun içi ve dışı temizdir.	30	10	36	25	19	3,06	GÜÇLÜ
11	Okulun binası ve diğer fiziki mekânlar yeterlidir.	28	10	43	26	13	3,12	GÜÇLÜ
12	Okul kantininde satılan malzemeler sağlıklı ve güvenlidir.	18	10	50	25	17	2,89	ZAYIF
13	Okulumuzda yeterli miktarda sanatsal ve kültürel faaliyetler düzenlenmektedir.	66	25	10	10	9	4,08	GÜÇLÜ

<b>14</b>	Okulumuzun Olumlu (başarılı) ve Olumsuz (başarısız) Yönlerine İlişkin Görüşleriniz.	
	Olumlu (Başarılı) yönlerimiz	Olumsuz (başarısız) yönlerimiz
1	Öğretmen ve öğrenci etkili iletişimi	Okulumuzda kütüphane olmayışı
2	Okul güvenliği	Okulumuza ait spor salonu olmayışı
3	Okul binası ve fiziki imkanları	
4	Okul sporları	
5	Okulumuzun hijyeni	

## Öğretmen Anketi Sonuçları:

Sıra No	MADDELER	KATILMA DERECEŚİ					(0 - 2,99 ZAYIF) (3,00 - 5,00 GÜÇLÜ)	
		Katılmıyorum	Kesinlikle Katılmıyorum	Kararsızım	Katılmıyorum	Kısmen Katılmıyorum	Ortalama	Memnuniyet Algısı
1	Okulumuzda alınan kararlar, çalışanların katılımıyla alınır.	10	6	0	5	1	3,86	GÜÇLÜ
2	Kurumdaki tüm duyurular çalışanlara zamanında iletilir.	8	8	0	5	1	3,77	GÜÇLÜ
3	Her türlü ödüllendirmede adil olma, tarafsızlık ve objektiflik esastır.	8	3	0	8	3	3,23	GÜÇLÜ
4	Kendimi, okulun değerli bir üyesi olarak görürüm.	7	4	5	5	1	3,50	GÜÇLÜ
5	Çalıştığım okul bana kendimi geliştirme imkânı tanımaktadır.	3	3	2	5	9	2,36	ZAYIF
6	Okul, teknik araç ve gereç yönünden yeterli donanıma sahiptir.	5	5	3	5	4	3,09	GÜÇLÜ
7	Okulda çalışanlara yönelik sosyal ve kültürel faaliyetler düzenlenir.	3	2	1	6	10	2,18	ZAYIF
8	Okulda öğretmenler arasında ayırım yapılmamaktadır.	9	6	0	5	2	3,68	GÜÇLÜ
9	Okulumuzda yerelde ve toplum üzerinde olumlu etki bırakacak çalışmalar yapmaktadır.	8	6	2	5	1	3,68	GÜÇLÜ

10	Yöneticilerimiz, yaratıcı ve yenilikçi düşüncelerin üretilmesini teşvik etmektedir.	11	6	2	2	1	4,09	GÜÇLÜ
11	Yöneticiler, okulun vizyonunu, stratejilerini, iyileştirmeye açık alanlarını vs. çalışanlarla paylaşır.	12	5	2	2	1	4,14	GÜÇLÜ
12	Okulumuzda sadece öğretmenlerin kullanımına tahsis edilmiş yerler yeterlidir.	3	4	2	5	8	2,50	ZAYIF
13	Alanıma ilişkin yenilik ve gelişmeleri takip eder ve kendimi güncellerim.	8	6	3	4	1	3,73	GÜÇLÜ

<b>14</b>	Okulumuzun Olumlu (başarılı) ve Olumsuz (başarısız) Yönlerine İlişkin Görüşleriniz.	
	Olumlu (Başarılı) yönlerimiz	Olumsuz (başarısız) yönlerimiz
1	Yönetici ve Öğretmen etkili iletişiminin kaliteli olması	Öğrencilerin akademik anlamda yeterli seviyede olmayışı
2	Okulun araç ve gereç yönünden yeterli donanıma sahiptir.	
3	Yöneticilerimizin yaratıcı ve yenilikçi olması	
4	Öğretmenlerin kendilerini değerli hissetmeleri	
5		

## Veli Anketi Sonuçları:

Sıra No	MADDELER	KATILMA DERECEŚİ					(0 - 2,99 ZAYIF) (3,00 - 5,00 GÜÇLÜ)	
		Katılıyorum	Kesniikle Katılıyorum	Kararsızım	Kısmen Katılıyorum	Katılmıyorum	Ortalama	Memnuniyet Algısı
1	İhtiyaç duyduğumda okul çalışanlarıyla rahatlıkla görüşebiliyorum.	30	9	18	5	3	3,89	GÜÇLÜ
2	Bizi ilgilendiren okul duyurularını zamanında öğreniyorum.	20	10	11	10	14	3,18	GÜÇLÜ
3	Öğrencimle ilgili konularda okulda rehberlik hizmeti alabiliyorum.	27	9	10	9	10	3,52	GÜÇLÜ
4	Okula ilettiğim istek ve şikâyetlerim dikkate alınıyor.	32	11	9	3	10	3,80	GÜÇLÜ
5	Öğretmenler yeniliğe açık olarak derslerin işlenişinde çeşitli yöntemler kullanmaktadır.	19	12	20	10	4	3,49	GÜÇLÜ
6	Okulda yabancı kişilere karşı güvenlik önlemleri alınmaktadır.	13	10	20	11	11	3,05	GÜÇLÜ
7	Okulda bizleri ilgilendiren kararlarda görüşlerimiz dikkate alınır.	23	13	10	9	10	3,46	GÜÇLÜ
8	E-Okul Veli Bilgilendirme Sistemi ile okulun internet sayfasını düzenli olarak takip ediyorum.	40	10	5	6	4	4,17	GÜÇLÜ
9	Çocuğumun okulunu sevdiğini ve öğretmenleriyle iyi anlaştığını düşünüyorum.	35	10	5	5	10	3,85	GÜÇLÜ
10	Okul, teknik araç ve gereç yönünden yeterli donanıma sahiptir.	18	20	20	7	0	3,75	GÜÇLÜ

11	Okul her zaman temiz ve bakımlıdır.	30	15	0	15	5	3,77	GÜÇLÜ
12	Okulun binası ve diğer fiziki mekânlar yeterlidir.	10	5	20	12	18	2,65	GÜÇLÜ
13	Okulumuzda yeterli miktarda sanatsal ve kültürel faaliyetler düzenlenmektedir.							ZAYIF

<b>14</b>	Okulumuzun Olumlu (başarılı) ve Olumsuz (başarısız) Yönlerine İlişkin Görüşleriniz.	
	Olumlu (Başarılı) yönlerimiz	Olumsuz (başarısız) yönlerimiz
1	Okulun temiz ve bakımlı olması	Çok amaçlı salon yetersizliği, bulunmaması
2	Bina ve fiziki mekanın yeterliliği	
3	Teknik araç gereç yönünden iyi olması	
4	Okul güvenliğinin temin edilmiş olması	
5	İdari yapının oturmuş olması	